

# HOP, STEP, JUMP in 標津

「～夢いきいき 萌える海と大地～ みんなで創る 新世紀」

広報しづし  
**2**  
2001  
No.408



## 主な記事

- ◆ 「家電リサイクル法」が始まります
- ◆ 平成11年度決算報告

## 3代目「標太」・「津々」決まる

1月7日、成人式の中で「標津町民祭り 水・キラリ」（8月4、5日開催）の3代目の「標太」・「津々」役に、西山武志さん（北5西2）と山崎由香さん（南1西4）が選ばれました。

二人は、「伝統文化となる祭りの成功に向け、頑張ります」と力強く決意を述べました。

# 「家電リサイクル法」が 4月から始まります。

## 対象となる家電製品



洗濯機



冷蔵庫



テレビ



エアコン

四月一日から「家電リサイクル法」が施行されます。この法律は、一般家庭や事業所から排出された特定の家電製品の有用な部品や材料をリサイクルして廃棄物の減量と資源の有効利用を推進することを目的としています。具体的にはどのように行われるのかなど、Q & Aでお知らせします。

### 「家電リサイクル法」

ってどんな制度なの？

**A** 消費者と家電小売店、家電メーカーが、みんなで協力して家電製品のリサイクルの効率を上げ、ひっ迫する我が国のごみ処理問題と資源の有効利用および地球環境問題の改善を図るためのものです。

### 対象となる

家電製品は？

**A** 洗濯機、冷蔵庫、テレビ、エアコンの四品目です。ただし、冷凍庫、ブラウン管式以外のテレビ、乾燥機は対象外となります。

具体的にどのようなしくみで行われるの？

**A** 家電製品を処分する時、今までは町による粗大ごみ回収や家電小売店の下取りという形で回収・処分していましたが、今回の制度では、消費者は小売店に引き渡します。さらに、小売店が家電メーカーに引渡し、メーカーが再商品化施設で再商品化できる部分とできない部分に分け、再商品化できる

部分は新しい製品の部品や原材料、熱回収できる部分は燃料などの熱源としてリサイクルをするという流れになります（3ページ上段の図を参照）。

家電製品はどうやって引き渡せばいいの？

**A** その家電製品を購入した小売店か、買い換える小売店に連絡すれば、家まで引き取りにきてくれます。

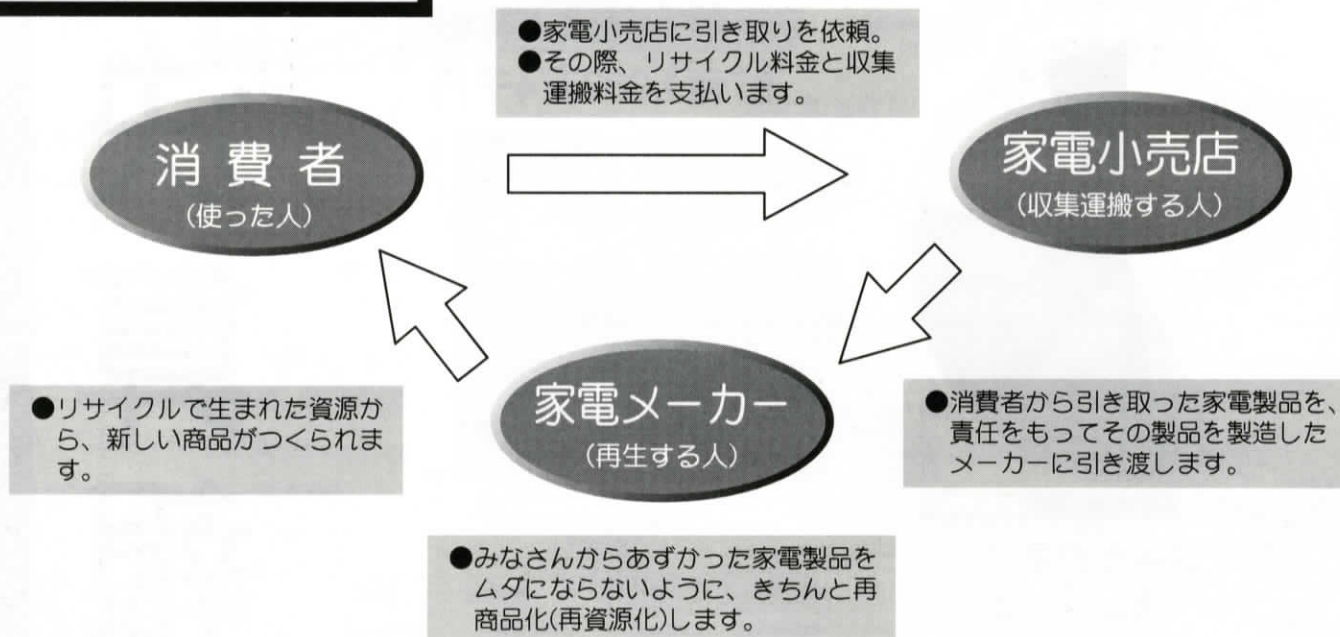
リサイクルのための費用はどうするの？

**A** 基本的には、消費者が負担することになります。この制度では、消費者・小売店・メーカーが役割分担をして、それぞれの立場からリサイクルにのぞんでいます。その中で消費者は、家電製品を排出する時に小売店の引き取り費用（①「小売店の収集・運搬料金」とメーカーの再商品化の料金）（②「メーカーのリサイクル料（金）」を負担することになります。

消費者が負担する料金はいくらい？



## 家電リサイクル法のしくみ



**A** 消費者が排出した家電製品が確実に運搬され、再商品化されるように管理票(家

電リサイクルされているのか確認できるの？

小売店には、収集・運搬にあたり漏洩防止措置をとることが求められます。

**A** フロンガスの排出はオゾン層を破壊し、人に皮膚がんなどの大きな被害をもたらす危険性が指摘されていることから、冷蔵庫とエアコンに含まれる冷媒フロンについても、メーカーがリサイクルをする際に併せて回収・処理、再使用する

冷蔵庫などに含まれるフロンはどうなるの？

- ・洗濯機 二、四〇〇円
- ・冷蔵庫 四、六〇〇円
- ・テレビ 二、七〇〇円
- ・エアコン 三、五〇〇円

**A** 消費者の負担する料金は、前項の①と②の合わせた料金です。①については、小売店ごとに決定するので現時点では未定ですが、②については、次のとおりです(消費税別)。

電リサイクル券)を使って管理します。消費者はこの管理票で小売店やメーカーがきちんと義務を履行したかを確認することができます。小売店に製品を引き渡す時に、管理票の写しを受け取るようになりますので、大切に保管する必要があります。

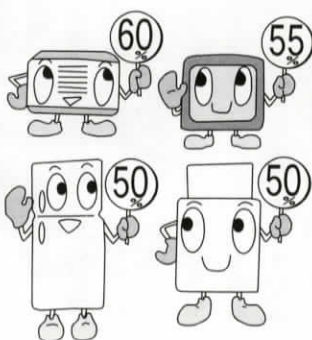
- ・洗濯機… 五〇%以上
- ・冷蔵庫… 五〇%以上
- ・テレビ… 五五%以上
- ・エアコン… 六〇%以上

**A** メーカーは、引き取った製品を次の一定の基準を満たす比率で再商品化します。

メーカーはどの程度まで再商品化するの？

材料などの総重量の比率で表されています。

例えば、洗濯機十台をリサイクル工程に入れた場合、部品や原材料などとして最低五分が再商品化されることとなります。



家電リサイクルに関するお問い合わせは、住民課まで。

## 「家電リサイクル法」制定の背景には…

### ■我が国のごみ事情

我が国における一般廃棄物のリサイクル率は10%と低い数字で、今のペースで廃棄物の埋立て処理を行った場合、埋立て処理場は全国平均であと8.5年分しかもたないと言われてい

### ■家電製品の処理における課題

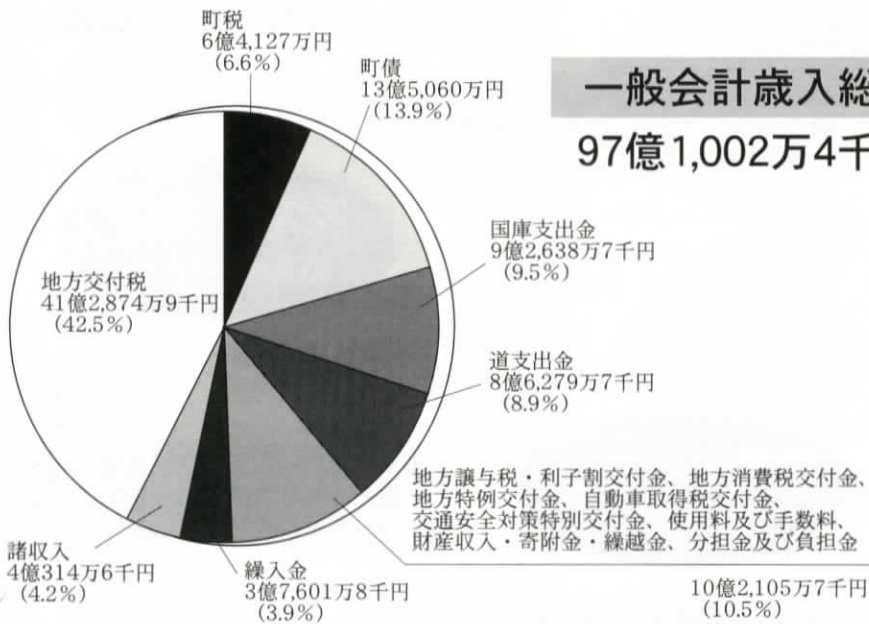
家電製品は収集に手間がかかるうえ、処理施設での破碎も難しいため、大部分が埋立てられています。その反面、リサイクルが可能な資源を多く含んでおり、リサイクル体制の整備が必要だと考えられました。

平成11年度

# 決算報告

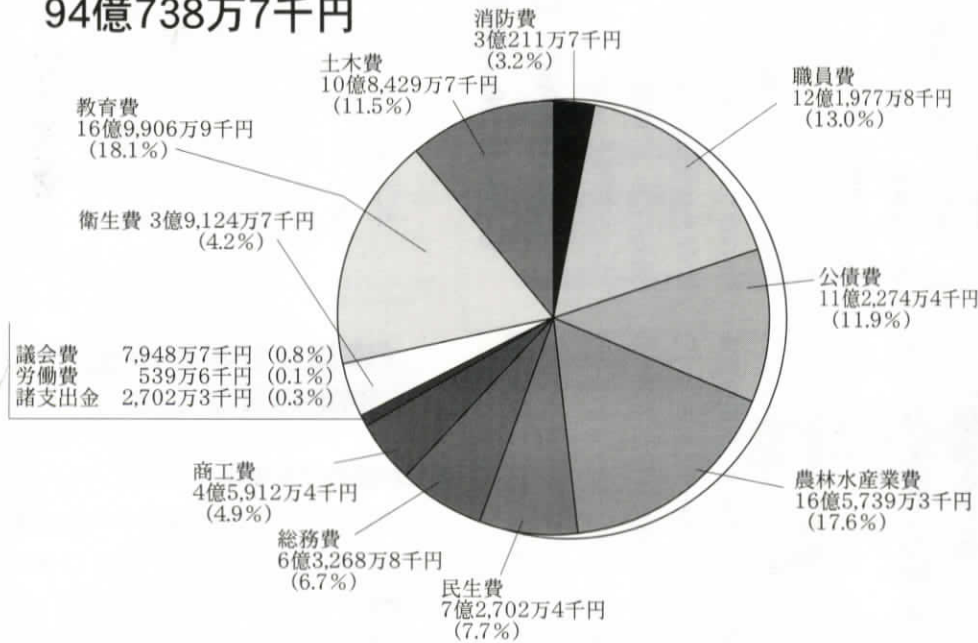
## 一般会計歳入総額

97億1,002万4千円



## 一般会計歳出総額

94億738万7千円



平成十一年度の一般会計と特別会計の決算がまとまりましたので、お知らせします。  
 予算執行にあたっては、二十一世紀のまちづくりの着実なスタートに向け、基幹産業の安定はもとより、少子・高齢化の対応など政策課題に取り組みました。また、経費全般にわたっては、徹底した節減と合理化を基本に、将来を見据えた財政の健全化に努めました。

### 用語解説(1)

●町税：町民税、固定資産税、軽自動車税、市町村たばこ税をいう。

●地方交付税：国税のうち所得税、法人税、酒税、消費税（消費譲与税に係るものを除く）および国のたばこ税のそれぞれ一定割合の合計額で市町村が等しくその行うべき事務を遂行することができるよう、一定の基準により国が交付する税をいう。

●公債費：町が事業を行うために借り入れた地方債（町債）の元利償還金および一時借入金利子の合算額をいう。公債費は、町の公営住宅などの使用料収入などを財源として償還されます。

●国庫支出金、道支出金：事業を行うための国や道からの負担金・補助金

●繰入金：各種基金などから一般会計に繰り入れたお金。



## 貯金(基金)は… 町民1人あたり56万円

平成11年度末現在の町の貯金(基金・一般会計)現在高は36億2,000万8千円。町民1人あたり56万円になります。

内訳は次のとおりです。

### 貯金(基金)の内訳

(単位:千円)

基金名	平成11年度末現在高
財政調整基金	705,890
減債基金	884,504
特定目的基金	
萌える海と大地・さわやか交流郷創生基金	388,062
交通安全対策基金	5,056
標津線代替輸送確保基金	529,208
社会福祉基金	142,043
健康と福祉の村建設基金	103,852
酪肉経営振興対策基金	293,750
水産振興基金	230,618
防災センター建設基金	42,972
教育施設等建設基金	115,666
体育文化振興基金	126,657
少子化対策臨時特例交付金基金	10,000
介護保険円滑導入基金	41,729
計	3,620,008

## 特別会計決算

(単位:千円)

会計別	歳入	歳出
国保事業勘定	628,649	628,649
老人保健	652,534	678,596
簡易水道	207,851	190,219
下水	1,536,450	1,533,050
金山休養施設	8,979	8,979
サーモンパーク	218,176	218,176
用地取得	4,032	4,032
病院会計	815,792	868,277
計	13,782,487	13,537,365

## 借金(公債費)は… 町民1人あたり48万円

平成11年度末現在の町の借金残高(一般会計)は、86億8,501万4千円(A)です。

ただし(A)のうち、公営住宅使用料、廃棄物処理手数料収入などが返済財源となるものが、14億8,892万3千円(B)。小中学校の整備などの義務教育施設債や道路整備に係る臨時地方道整備債、災害復旧のために借り入れた災害復旧事業債などの返済のために国から地方交付税で交付されるのが、40億4,053万6千円(C)あります。

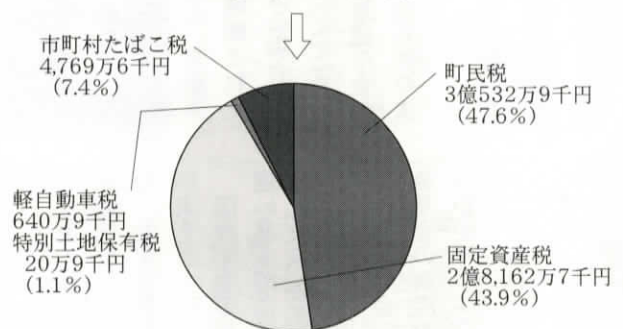
従って、(B)と(C)の合計55億2,945万9千円が償還財源として補てんされることから、実際の借金は(A)からこの金額を差し引いた31億5,555万5千円となります。人口で割った町民一人あたりの借金残高は、48万8千円になります。

### 用語解説(2)

● 財政調整基金：予期しない収入減少や不時の支出増加などに備え、長期的視野に立った計画的な財政運営を行うための基金。  
● 減債基金：町の借金(公債費)の償還を計画的に行うための資金を積み立てる基金。  
● 萌える海と大地・さわやか交流郷創生基金：町民の自主的なまちづくりや研修交流事業費に充てる基金。今までに景観づくりや町民祭りなどに活用。国から交付された「ふるさと創生1億円」はこれに積み立てている。

## 町税(歳入)の内訳は…

6億4,127万円



町税は町民(法人も含む)のみなさんから納めていただいている税金です。町が独自に調達する貴重な自主財源となっています。

# みんなの広場

MINNA NO HIROBA

あなたの声を  
このコーナーに  
お寄せください

## 確定申告の

### 医療費の範囲は？

**Q** 二月十五日から始まる確定申告で、医療費控除を受けたいと思います。医療費といっても、控除の対象になるものとならないものがあると聞きますが…。

**A** 医療費控除の対象となる費用は、診療や治療のための費用が原則となっています。対象となる費用及び対象とならない費用の主なものとは次のとおりです。

- 対象となるもの
- ①次のうち、その症状に応じて一般的に支出される水準を著しく越えない部分の金額

- ・医師、歯科医師による診療費

- ・治療費及びそれに必要な医薬品の購入費

- ・病院や診療所、助産所、老人保健施設に収容されるための費用

- ・治療のためのマッサージ師、はり師、きゅう師、柔道整復師などによる施術費

- ・保健婦や付添い婦などによる療養（在宅療養を含む）上の世話の費用

- ・助産婦による分べん介助料

- ※ただし、保険金などで補てんされる金額は、医療費から差し引かれます。

- ②次のような費用で診療や治療を受けるため直接必要なものを

- ・入院や通院に通常必要な交通費や義手、義足、松葉杖、補聴器、義歯などの購入費

- ・六カ月以上寝たきり状態でおむつの使用が必要であると医師が認めたおむつ代

- 対象とならないもの
- ・医師などに対する謝礼、親族に支払う療養上の世話の費用

- ・健康診断や美容整形の費用
- ・疾病予防や健康増進のための医薬品や健康食品の購入費
- ・通院のための自家用車のガソリン代、分べんにより実家へ帰るための交通費

★お問い合わせは、税務課まで。

みんなで加入し、みんなで支える“国民年金”

国民年金は、  
あなたが  
主人公です

## 保険料は 忘れずに納めましょう

★年金の相談・お問い合わせは  
福祉課まで。

国民年金は、日本に住所のあ  
る二十歳以上六十歳未満のすべ  
ての人が加入し、全国民共通の  
基礎年金を給付することを目的  
に運営されています。

老後に支給される老齢基礎年  
金は、二十歳から六十歳になる  
までの四十年間すべての保険料  
を納めることによって満額の年  
金〔平成十二年度額〓八〇万四  
二〇〇円〕が受けられます。

また、国民年金は老後のため  
だけではなく、病気やケガなど  
で障害の状態になったときに支  
給される障害基礎年金や、一家  
の働き手が亡くなったとき、残  
された家族に支給される遺族基  
礎年金もあります。

これらの年金を受給するため  
には、保険料は必ず納めていな  
ければなりません。

保険料の未納があると、老齢基  
礎年金の年金額が減額された  
り、受けられなくなる場合や、  
万が一のことが起こったときの  
障害基礎年金や遺族基礎年金が  
支給されなくなる場合もありま  
す。

このようなことにならないた  
めにも、保険料は忘れずに納め  
ましょう。

### 付加年金について

老後に、より多くの年金を受  
けたいと考えている方のため  
に、付加年金があります。

付加保険料の額は一カ月四百  
円で、納めることができるのは、  
第一号被保険者または任意加入  
者です。ただし、それらの方  
も、保険料の免除を受けている  
方や国民年金基金の加入者の方  
は納付できません。

年金額は、次の式によって計  
算されます（四十年間納付した  
場合）。

▽八〇万四、二〇〇円＋（二〇  
〇円×四八〇カ月）〓九〇万、  
二〇〇円、〔平成十三年二月現  
在〕

なお、付加年金の年金額は、  
物価スライドが行われた場合で  
も、改定されないことになっ  
ています。

国民年金の場合、厚生年金と  
違い基本的には老齢基礎年金の  
上乘せの給付がありませんの  
で、将来の生活設計に合わせて、  
この付加年金の制度や、国民年  
金基金の制度をご利用されては  
いかがでしょうか。



「今は試験業務が専門ですが、今後、いろいろな分野を勉強していきたい」と話すのは、太平洋建設工業(株)標津工場に勤務する小林さん(30歳)。

生コンクリートを製造・運搬を行っている同工場での小林さんの主な仕事は、現場での製品の品質チェック。「生コンクリートの製造過程では、原料をど

# 職場のHOPE



「会社のために  
頑張りたい」

太平洋建設工業(株)標津工場

こばやし まさ ゆき  
小林 雅之 さん

⑧

のようにに混合すれば良いものができるとかなど、奥深さがあるんです。工事現場で物として生まれ変わる時がうれしいですね。現在は標津漁港の拡張工事のため、現場での忙しい毎日が続いているそうです。

「いろいろな現場に向き、多くの方々と出会い、勉強させ

られる毎日です。今後も会社のために一生懸命頑張りたい」

趣味は映画鑑賞。外国のアクションものが好きで、特にハリソンフォードのファン。また、魚釣りもするそうで、「先日、標津漁港にチカ釣りに行きましたが、釣果は今一つでした」



▷(左前列から) ブライアン、新村、山下、山西、蛸山、田口、下村、續、田中、守田

## 役場の各課 (紹 介)

★今月は 教育委員会の

「総務課」と「総合体育館」

です。

● 担当する主な仕事は？

〈総務課〉

① 児童・生徒の就学、教育内容に関すること

② いじめなどの悩みごと相談

③ 学校など教育機関の施設整備、教材教具など備品の整備

④ 奨学資金の貸付

⑤ 外国人英語講師の招へい

⑥ 学校給食に関すること

⑦ その他学校教育に関すること

〈総合体育館〉

① スポーツの普及と振興

② 体育団体などの活動支援

③ 体育事業の実施

④ 社会体育施設に関すること

● スタッフは？

〈総務課〉

▽ 山下誠二 (課長)

▽ 山西幸三 (指導主幹)

▽ 蛸山護 (学校教育担当係長)

▽ 新村正弘 (総務担当係長)

▽ 田口浩彰 (給食担当係長)

▽ 下村みよ子 (栄養士)

▽ 養士

▽ 田口浩彰 (給食担当係長)

▽ 下村みよ子 (栄養士)

▽ 養士



▷(左前列から) 岡部、林、斉藤、唐崎

▽ 守田 誠 (係)

▽ 續 美由紀 (同)

▽ 田中智恵美 (同)

▽ ゲイナー・ブライアン (英語指導助手)

〈総合体育館〉

▽ 岡部征四郎 (館長)

▽ 林 良彦 (事業担当係長)

▽ 斉藤俊己 (施設管理担当主任)

▽ 唐崎卓馬 (係)

● 課員から一言

〈総務課〉

教育改革の推進など課題は目

白押しですが、明るさと親切を

モットーに一丸となり頑張ります。

〈総合体育館〉

「いつでも、どこでも、だれ

でも、いつまでも」をキャッチ

フレーズにスポーツの振興を図

ります。

## 21世紀に はばたく新成人



成人式が一月七日、あすばるで行われました。今年町内で成人を迎えたのは六十二人。成人式には、華やかな振袖姿や真新しいスーツに身を包んだ五十三人が出席。式典では、橋場教育委員長から「人間にとつて何が一番大切かを考え、強い意志と柔軟な思考力をもって、責任ある社会人として

の活躍を期待する」と激励の式辞がありました。また、小田桐町長と荒谷町議会議長からの祝辞の後、成人を代表して鈴木信幸さんと森岡紀子さんが、「ふるさと標津がいつそう住み良く、暮らしやすい町として発展することを願い、成人として努力する」と誓いの言葉述べました。

## 「いけるわね。この味」

新春「鮭飯ずし大試食会」  
〔町観光協会グルメ創作研究会〕



主催)が一月十一日、あすばるで開かれました。

地域の郷土料理の伝承と観光料理として活用を図ろうと、今年で五回目。

今年は三十三人が出品し、審査の結果、戸田幸子さん(住吉町)が大賞に輝きました。

また、初めて飯ずしを作った人を対象にした新人賞には、佐賀賢二さん(伊茶仁)が選ばれました。

## 伸び伸びと力強く

新世紀書き初め大会が一月九日にあすばるで、十日に川北生涯学習センターで開かれました。

参加したのは、町内の小中学生合わせて四十三人。書道の先生方から指導を受けながら、「さけ」「こうし」「未知に挑む」などと、墨をたっぷりつけて力強く書き上げました。







### 全道卓球大会で3位

第20回道新杯全道小学生卓球大会(道卓球連盟など主催)が1月14日、札幌市で開かれ、小学4年女子の部で亀田有紀さん(標津小)が3位に入る活躍を見せました。

同部には、全道の強豪選手51人が出場。競技はトーナメント戦で行われ、3試合をストレート勝ち。準決勝では、優勝した選手に惜しくも敗れはしましたが、今後の活躍に期待がもたれます。

### ゴール目指して力走

町内のスケート競技会の幕開けとなる新春スプリント大会(標津スケート協会主催)が一月四日、町営リンクで開かれました。



町内の小中学生七十四人が参加。学年別に五百メートルと千メートルの二種目の合計タイムで競い合いました。成績は次のとお

- りです。
- ▽小学一年男子 ①田村昂大
- ②須田寛明③境志武輝▽同女子 ①門脇美穂②合田智絵③大沼彩美▽小学二年男子 ①吉田大地②住田将哉③谷川充
- ▽同女子 ①川口絵美②中村理恵③高根未来▽小学三年男子 ①西須翔吾②片山悟③小笠原慶祐▽同女子 ①合田明寿美②境愛里③林麗奈▽小学四年男子 ①池田怜史②中村光③門脇清弥▽同女子 ①高根久美②須田穂菜美③和田茉莉沙▽小学五年男子 ①住田直輝②片山亮太③宮崎悟志▽小学六年男子 ①南保直亮②桜井裕樹③吉田充▽同女子 ①田村憂▽中学男子 ①大石昭彦②田村直大③井上直記▽同女子 ①谷川有美②中村理美③桜井美紀 (敬称略)

### 全世帯にホタテ配布



ホタテ漁業者で組織している標津漁協漁船漁業者部会と同漁協は十二月二十二日、同部会の世帯を除く町内の二千五百五十一世帯にホタテ二匹を無料で配布しました。

ホタテの無料配布は、今回が初めて。新鮮でおいしい地元のホタテを町民に味わってもらおうと企画され、各町内会を通じ配布されました。

### 21世紀のまちづくりに思い込める

本町の二十一世紀のまちづくりキャッチフレーズを垂れ幕やポスターにして作製し、役場庁舎など町の公共施設に掲示してPRしています。キャッチフレーズは、「いいきい 萌える海と大地」

みんなで創る「新世紀」。昨年、町が職員から募集したもので、行政と町民が「協働」して二十一世紀のまちづくりをしていこう、という思いが込められています。



### 川北児童館が開館

川北体育館裏に建設中だった川北児童館が完成し、十二月十八日から開館しました(写真)。

町内に居住する児童の健全な育成などを図ることを目的に建設され、総事業費は千九百五十三万円、平屋建て八十九平方メートル。同体育館と渡り廊下で結び、さらに川北生涯学習センターにも



行き来を可能にしていることから、運動や読書など幅広く利用できるように配慮しています。

また、四月からは指導員を配置し、主に小学低学年を対象に野外活動や遊びを通じて交流を深める「放課後児童クラブ」を開く予定です。

お問い合わせは、同児童館(☎5-2057)または川北生涯学習センター(☎5-2224)まで。

# BOOK ROOM

## ● おすすめ新着図書 ●



「生きてこそ光り輝く」 石橋幸緒 PHP 研究所

将棋が、子供たちの間で密かなブームとなっている様子。よく将棋の本が借りられます。この本の著者は、難病を克服してプロの女流棋士となり、「最優秀女流棋士賞」を受賞したという経歴の持ち主。総ルビなので小学校高学年から読めます。親子でどうぞ。

「ヘンな家族だから大好き」 朝日新聞日曜版編集部

朝日新聞日曜版に掲載されるコラムをまとめたものです。読者が投書する「家庭でのちょっとした出来事」は、笑ってしまうものばかり。暗い気分になっている時でも、ぱっと開いて一つ読めば、自然と気持ちが明るくなり、家族っていいな、なんて思ってしまうます。



「団地・マンションのすてきなインテリア」

インテリアに凝ってみたいけど、社宅・公住・アパートだからとあきらめている方へ。収納テクニックやベランダ活用術まで幅広く実例が載っています。この他にも、図書館にはインテリアの本がそろっていますので、ぜひご活用ください。



〈子ども向け〉

「あしたうちにねこがくるの」 石津ちひろ

動物を飼うときって、ドキドキします。どんな顔？どんな色？どんな形？どんな性格？仲良くなれるかな？子どもと一緒にページをめくりながら、一緒にドキドキしませんか？



## ★その他の新刊★

(☆印は注目の本)

- ☆「東電OL殺人事件」佐野真一
- ☆「不知火海」内田康夫
- ☆「再生 上・下」高杉良
- ・「プラトニック・セックス」飯島愛
- ・「運命の暗示」松岡圭祐

〈知ってますか？  
ここでも借りられる！〉

### ●川北生涯学習センター

なかなか標津の市街地までは行けないという方のために、図書館の本を川北生涯学習センターへ届けています。お電話などで、お申し付けください。

### ●あすばる

あすばるロビーにおいてある図書館の本も借りられます。詳しくは、あすばるの事務室へおたずねください。

〈古本受付中！〉

捨てるのは惜しい。でも、売るのは面倒。そんな時は、ぜひ図書館へ寄贈してください。蔵書に加えさせてもらったり、古本市で使わせていただきます。お電話一本で取りに伺います。

図書館 ☎ 2-2074まで。

## 今月の特集「チョコレートが食べたい！」

日本では、製菓会社の思惑で始まったとはいえ、感謝の気持ちを表すいい機会として定着している「バレンタインデー」。2月になると、無性にチョコレートが食べたい人、やっぱりあの人には「手作りを」と考えている人のために、チョコレート菓子の作り方・ラッピング関連の本を特集します。





# こんにちは 標津病院です

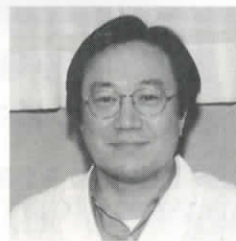
(表)

脳卒中の前ぶれを疑わせる症状
(1) 急に箸が上手に使えなくなる。落とす。
(2) 言葉が上手にしゃべれない。もつれる。
(3) 急に片側の手足がしびれる。
(4) 体がふらつき、バランスがとれない。
(5) 物が二重に見えたり、ゆがんで見える。
(6) 片側の目が見えなくなる。

この血管が詰まった場合が「脳梗塞」であり、血管が破れて脳内部に出血するのが「脳出血」、脳の表面に出血するのが「くも膜下出血」ですが、これらを総称して「脳卒中」と呼びます。脳卒中のなかでも、全体の七割をしめるのが脳梗塞

## 脳

の血管には、多くの血液が流れており、脳の働きに必要な酸素や栄養を供給しています。



標津病院

大野 高義 院長

## 「しのびよる脳卒中にご注意を！」

ですが、その前ぶれとして「二過性脳虚血発作」があります。

これは、動脈硬化などで狭くなった血管にできた小さな血の固まりが、何かの拍子にはがれ、細い血管にひっかかったりして一時的に血流が流れなくなるために起こります。

表のような症状が突然起こりますが、全体的に症状が軽く、また短時間で症状も消失するため見逃されがちですが、大きな脳梗塞の前ぶれの可能性が高いので、このような症状を経験された方は、一度CTやMRIなどの検査をおすすめします。

いったん脳卒中を発症すると、運良く助かっても麻痺や言語障害などの後遺症を残す場合が多いので、発症前の予防が大切になります。

高血圧、糖尿病、高脂血症、高度の肥満などの、動脈硬化を増悪させる可能性のある病気をお持ちの方は、十分なコントロールが必要ですのでかかりつけの医療機関でご相談ください。

## 友好都市・青森県 大畑町では…

19

## 「たすかれ・おんこ 選手権大会」を開催

このコーナーは、友好都市の互いの話題を毎月広報紙で紹介しています。



目的として大畑町子ども会育成連合会が三十周年記念事業の一環として行ったものです。

「たすかれ」とは鬼ごっこの種類で、「おんこ」とは鬼ごっこという意味の方言です。大畑町に古くから伝わり現在見られないこの「たすかれ・おんこ」を子どもたちに

大畑町民体育館においてこのほど「たすかれ・おんこ選手権大会」が行われました。

健やかな子どもたちの育成

を目指し、子どもたちに集団で遊ぶことの楽しさを理解してもらおうとともに集団活動意識の向上を願いながら、子どもも同士の交流を図り、子ども会活動の活性化を図ることを

復活継承し、全国の子どもたちに発進しようとするものです。

一チーム十一人で、六チームが参加し、五分間のなかで鬼に捕まらないように走り回ったり、味方を助けようと体育館を走り回ったりしていました。

## 町長の動静

(12月21日～1月20日)

- 【12月21～22日】▽政府予算内示に係る中央要請(東京都)
- 【12月25日】▽管内町長会及び支庁改革に関する意見交換会(根室市)
- 【12月29日】▽町営金山スキー場安全祈願式、役場仕事納め
- 【1月1日】▽標津郵便局出発式
- 【1月4日】▽新春スプリント大会、標津地区新年交礼会
- 【1月5日】▽標津病院仕事始め
- 【1月6日】▽標津消防団出初式
- 【1月7日】▽標津町成人式
- 【1月9日】▽役場仕事始め▽新年あいさつ回り(中標津町、根室市)
- 【1月10日】▽北海道新聞社釧路支社新年交礼会及び新年あいさつ回り(釧路市)
- 【1月11日】▽市町村職員共済組合予算打合せ会(札幌市)
- 【1月12日】▽新年あいさつ回り(札幌市)
- 【1月16日】▽第一回臨時町議会

(以上主なもの)

事故防止・防災

落雪や転倒事故に  
気をつけて

沿道の建物などからの落氷雪による死亡事故が毎年各地で発生しています。建物の所有者は、屋根の雪が道路に落ちる建物には雪止めを設置し、設置している場合でもさびや壊れなどがないかなどを調査し、事故の起きないように十分配慮してください。

なお、屋根から大量の雪が落ちたときは、事故がないかを確認するとともに歩行者の通行を妨げることのないよう速やかに雪の処理をお願いします。

また、道路の路面の氷による転倒事故も多発していますので、歩行者の方は足元に十分ご注意ください。

—建設課—

住宅用防災機器は  
どこで買えるの？

住宅用防災機器を購入する場合の目安として「住宅用防災機器等の推奨制度」が設けられています。

「住宅防火安心マーク」は、住宅用防災機器ごとに示す構造、性能などに係るガイドラインに適合し、施工が容易であることや供給が適切に行われるなどの推奨基準を満たしているものとして、住宅防火対策推進協議会が承認した機器に表示されています。

なお、推奨商品を販売する店舗には「住宅防火推奨商品取扱店」の表示をしていますので、購入する場合の目安としてください。

—標津消防署—

戸籍の窓口から

(12月11日～1月10日届出分)

ご結婚おめでとう

夫の氏名	妻の氏名	町内会名
小野 英明さん	小野寺恭子さん	桜ヶ丘町
草野 博之さん	奥村 美香さん	北古多糠
山口 隆さん	東 真希さん	本 町
木村 文さん	齊藤恵里子さん	望ヶ丘町
富永 隆志さん	グエン・ティ・フン	双葉町

おくやみ申し上げます

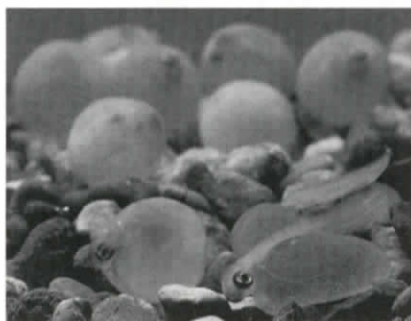
氏 名	町内会名	年 齢
西 山 昭 治さん	新川上町	72歳
西 根 子 メさん	弥栄町	97歳
住 田 敬 一さん	忠 類	75歳
半 田 ハ ルさん	弥栄町	91歳
山 崎 敏 子さん	弥栄町	53歳
馴 山 ヒ サさん	伊茶仁	85歳

サーモン科学館 2月の見どころ

サケの赤ちゃんが誕生しています。

サーモン科学館は2月1日から開館しています。

館内の稚魚コーナーでは、シロザケ



やその他のサケ科の赤ちゃんが次々と誕生しており、その仔魚(写真)がご覧になれます。また、魚道水槽はシロザケの稚魚の群泳コーナーになっており、昨年受精したシロザケの稚魚約10,000尾が展示されています。

このほか、昨年羅臼沖で捕獲された体長2mのチョウザメも展示しています。

見どころ満載のサーモン科学館にみなさんぜひお越しください。

「年間券」を知っていますか？

サーモン科学館を何度もご利用になる方には、発行日から1年間に何回でもご利用できる「年間券」が大変便利です。

なお、申込みの際には顔写真が必要となります(おおむね縦2.5cm、横

2cm)。

■料 金

- ・大 人 2,000円
- ・高 校 生 1,000円
- ・小中学生 500円

★お問い合わせは、同科学館(☎2-1141)まで。

寄付・寄贈

ありがとうございました

- 町社会福祉基金に——
- ・西根辰美さん(中標津町)
- 町社会福祉協議会に——
- ・住田政徳さん・聖友標津支所
- はまなす苑に——
- ・西根辰美さん(中標津町)
- ・半田政俊さん・金田紀子さん
- 標津病院に——
- ・坂口昌慶さん・山崎勲さん
- ・戸村美枝さん・栗谷川敦子さん
- ・住吉幹城さん(中標津町)
- ・久保田博さん
- 図書館に——
- ・村山陽子さん・若杉ひとみさん
- ・朝倉幸子さん



## INFORMATION

### 町営金山スキー場は 最高のコンディションです。

町営金山スキー場は1月1日からオープンしています。現在、第1リフト、第2リフトとも運行されており、すべてのコースでスキー、スノーボードが楽しめます。

雪のコンディションが最高の金山スキー場に、ぜひご家族、友人などそろってお越しください。

■利用時間 午前9時～午後4時

■リフト料金

	1回券	11回券	15回券	1日券	シーズン券
大人	130円	1,420円	1,820円	2,200円	22,000円
小人	80円	870円	1,120円	1,420円	11,000円

■レンタル料金

	セット	板のみ	靴のみ	ポール
スキー	130円	1,420円	1,820円	2,200円
スノーボード	80円	870円	1,120円	1,420円

▷休業日は毎週水曜日です。

▷利用者同士（スキーヤーとボーダーなど）の衝突など、事故には十分お気をつけください。

★お問い合わせは、せせらぎの宿（☎5-2172）または商工観光課まで。



### 公園

#### 歩くスキーコースが できました

町では、このたび望ヶ丘森林公園内に歩くスキーコースを設置しました。

コースは、管理棟を起点、終点とする3km、5km、7kmとファミリーで楽しめる1.5kmの4コース。冬期間の体づくりにご利用ください。

なお、総合体育館ではスキー用具の貸出しを行っています。

★お問い合わせは、公園管理課まで。

### 環境衛生

#### し尿の汲み取りの 申込みは忘れずに

3月のし尿の汲み取りの実施地域は次のとおりです。汲み取りを希望される方は、忘れずにお申込みください。

■汲取実施地域

標津市街、住吉町、東浜町、茶志骨全域、古多糠全域、川北郡部、北標津、西北標津

■申込締切 2月23日(金)まで

★申込み・お問い合わせは、住民課まで。

### 郵便局

#### お年玉くじ付き年賀はがき 引換えはお早めに

お年玉くじ付き年賀はがきの当選番号は次のとおりとなっています。

引換期間は7月16日までですので、当選された方は、お早めにお引き換えください。

■当選番号

- ・1等 6けた 320691  
593225
- ・2等 下5けた 00735
- ・3等 (ふるさと小包賞)  
下4けた 7257  
9232
- ・4等 (お年玉切手シート賞)  
下2けた 27、75、77

★お問い合わせは、お近くの郵便局まで。

### キラリ標津2001 冬まつり



★各催しの参加申込み・お問い合わせは、同実行委員会事務局（町商工会 ☎2-2333）まで。

■日時 2月17日(土)  
午後2時～午後6時30分

■場所 サーモンパーク駐車場

■内容

- ・雪像作りコンテスト
- ・花火大会（21世紀躍進標津町）
- ・雪中舟曳き競争
- ・大抽選会（東京ディズニーランドペア旅行が当たる！）  
その他内容もりだくさん！！

## INFORMATION

### スポーツ

### ☆ 2月のスポーツ ☆

- 1日(木)  
ソフトテニス教室  
〔19時～総合体育館〕
- 4日(日)  
第23回町民バレーボール大会  
〔9時～総合体育館〕  
基礎スキー講習会  
〔10時～金山スキー場〕
- 5日(月)・8日(木)・15日(木)・19日(月)・  
22日(木)・26日(月)  
ソフトテニス教室  
〔19時～総合体育館〕
- 5日(月)～6日(火)  
スキーレディース講習会  
〔10時～金山スキー場〕
- 6日(火)・8日(木)・13日(火)・15日(木)・  
20日(火)  
軽スポーツの集い  
〔10時～総合体育館〕
- 10日(土)  
ファミリースキー教室  
〔10時～金山スキー場〕
- 11日(日)  
第24回標津スプリント選手権大会  
〔9時～町営リンク〕  
基礎スキー検定会  
〔10時～金山スキー場〕
- 18日(日)  
第5回川北スケート協会会長杯スプリ  
ント大会  
〔9時～川北リンク〕  
第23回町民スキー大会  
〔9時30分～金山スキー場〕
- 25日(日)  
第8回会長杯ソフトバレーボール大  
会  
〔9時30分～総合体育館〕  
第32回道民スポーツスキー大会  
〔9時30分～羅白町〕

## 2月の健康相談・健診日程表

#### 乳幼児

- 離乳食教室  
28日(水)〈標津〉  
〔13時30分～15時30分／ひまわり〕
- 乳幼児相談  
13日(火)〈標津〉  
〔9時～10時・13時30分～14時30分／  
ひまわり〕  
※午前の部 13ヵ月児  
午後の部 4・7・10ヵ月児対象
- 15日(木)〈川北〉  
〔13時30分～14時30分／川北生涯学  
習センター〕  
※4・7・10・13ヵ月児対象
- 2歳児相談  
13日(火)〈標津〉  
〔9時～10時／ひまわり〕
- 15日(木)〈川北〉  
〔13時30分～14時30分／川北生涯学  
習センター〕
- 4～5ヵ月児健診  
26日(月)  
〔13時30分～15時30分／ひまわり〕
- 1歳6ヵ月児健診  
27日(火)

〔9時～11時／ひまわり〕

- 3歳児健診  
26日(月)  
〔10時～11時／ひまわり〕
- 歯ピカ教室  
5日(月)  
〔9時30分～10時30分・13時30分～  
14時30分／ひまわり〕

#### 成人

- 一般健康相談  
23日(金)  
〔13時～15時／ひまわり〕
- 糖尿病健康相談(予約制)  
21日(水)  
〔10時～16時／ひまわり〕
- リハビリ教室  
7日(水)  
〔10時～13時30分／ひまわり〕

#### 妊婦

- ママスクール  
2日(金)・9日(金)  
〔10時～12時／ひまわり〕

★お問い合わせは、保健福祉センター「ひまわり」(☎2-1515)まで。

## ごみの収集日

一般廃棄物収集区域 (祭日は休みです)〈有料〉	可燃物	不燃物	資源ごみ ・ 粗大ごみ
川北市街・伊茶仁・忠類・浜古多糠 薫別・崎無異・古多糠	水・土	6日(火) ・ 20日(火)	14日(水) ・ 28日(水)
新川上町・若草町・川上町・栄町 緑町・弥栄町・曙町	月・木	5日(月) ・ 19日(月)	1日(木) ・ 15日(木)
本町・鳩ヶ丘町・双葉町・望ヶ丘町 桜木町・住吉町・東浜町	火・金	5日(月) ・ 19日(月)	2日(金) ・ 16日(金)

★ごみは指定された日に指定された場所へきちんと出しましょう。



募集

保育園・幼稚園の  
入園児を募集

町と町教育委員会では、平成13年度の保育園と幼稚園の入園児を次のとおり募集しています。

■募集する保育園・幼稚園

- ・ 保育園…ふたば（標津地区）  
つくし（川北地区）  
へき地（その他の各地区）
- ・ 幼稚園…標津、川北

■対 象

- ・ 保育園…平成8年4月2日～平成12年4月1日（へき地は、平成7年4月2日～平成11年4月1日）までに生まれた方
- ・ 幼稚園…平成7年4月2日～平成8年4月1日までに生まれた方

■申込期間

- ・ 保育園…2月1日～2月13日（へき地は、2月1日～2月6日）
- ・ 幼稚園…2月1日～2月13日

■申込場所

- ・ 保育園…各保育園、福祉課
- ・ 幼稚園…各幼稚園

★お問い合わせは、双葉保育園（☎2-2404）及び各幼稚園まで。

税

所得税の確定申告が  
始まります

平成12年分の所得税の確定申告の受付が、2月16日から3月15日まで行われます。各地区ごとの申告日程については、今月号の広報紙に折り込みしているチラシをご確認ください。

また、申告関係書類（給与支払報告書など）、償却資産申告書、牛の頭数調べ（農業標準の適用農家のみ）の提出期限は、1月31日（水）となっています。まだ提出されていない事業所などは、至急提出をお願いします。

★お問い合わせは、税務課まで。

保健・福祉

がん検診を実施します

■日 時 2月13日(火)

午前6時30分～午前10時

■場 所 保健福祉センター「ひまわり」

■内 容

▷胃がん検診（原則35歳以上の方）～バリウム検査

▷肺がん検診（原則35歳以上の方）～エックス線検査

かく痰検査（必要のある方のみ）

▷大腸がん検診（原則40歳以上の方）～指定のキットに採取した便を持参していただき検査します

※各検診とも有料となりますが、生活保護世帯の方は無料です。

■申込み 2月6日（火）まで

★申込み・お問い合わせは、ひまわり（☎2-1515）まで。

資金

町の奨学資金を  
ご利用ください

町教育委員会では、高校、大学、短期大学、各種専門学校などに進学する方、または在学中の方で学資の支弁が困難な方に、次のとおり奨学資金を貸付しています。

■貸付額

- ・ 高校…月額8,000円
- ・ 大学、短期大学、看護婦（士）学校、各種専門学校…月額20,000円
- ・ 保健婦（士）学校、助産婦学校…月額25,000円

※年4回に分けて貸付します。

■申 込 み

申請書に必要な事項を記入のうえ、「奨学生推薦書」、「在学証明書」、「健康診断書」を添えてお申込みください。

■申込期間 3月1日～4月10日

★申込み・お問い合わせは、町教育委員会（☎2-3110）まで。

むし歯のない子供の  
増加を願って

町では、平成9年1月から12月生まれの3歳または4歳児のうち、歯科検診、歯ピカ教室でむし歯がないと判定された幼児の写真とその保護者によるむし歯予防の秘訣などのコメントを次のとおり展示します。

■展示日程・場所

- ・ 2月1日～2月13日…ひまわり
  - ・ 2月14日～2月21日…役場
  - ・ 2月22日～3月2日…図書館
  - ・ 3月3日～3月9日…あすばる
  - ・ 3月12日～3月22日…川北生涯学習センター
  - ・ 3月23日～3月31日…ひまわり
- ★お問い合わせは、ひまわり（☎2-1515）まで。

「シックハウス」を  
ご存知ですか？

シックハウスとは、住宅建材の接着剤や塗装、防腐剤から出る揮発性有機化合物による室内空気汚染から、頭や目の痛み、気分が悪いなどのほか、化学物質過敏症、アレルギー症状の原因になったりする住宅のことです。

主に都市部で多く発生していますが、最近住宅を建てられた方でこのような症状が思い当たる方は、窓を開けたり換気扇を回すなど十分な換気をお願いします。また、今後住宅を新築、増築される方は建設課、建築業者、設計事務所などにご相談ください。

なお、症状には個人差がありますが、シックハウスと思われる原因により身体に、めまい、頭痛、耳への刺激感、耳なり、のどの痛み、だるさ、不眠などの症状が重い場合は、ひまわりまでご相談をお願いします。

★相談・お問い合わせは、建設課およびひまわり（☎2-1515）まで。

「自然観」

僕は昨年四月から標津町にお世話になっている。埼玉県の大宮市で育ち、岩手県盛岡市、北海道に渡り札幌市、夕張市と移り住み、現在に至る。自称「長期滞在型旅人」を名乗って

から、早くも八年が過ぎようとしている。子供の頃のおもかげはほとんどなくなってしまう。もちろんクワガタの採れるような林はなくなり、秘密の場所はどこだっ

と、僕も知らないうちに森林学の道歩んでい。高校の同級生で森林学の道に進んだ人はほとんどいないのに、珍しい奴だと思。ところで、標津の自然はどうだろうか？言うまでもなく、盛りだくさんの大自然が存在している。だから、僕にとつては遊びの宝庫な訳であり、寝てい暇なんてないぐらい、釣りやキャンプやドライブやなんやかんやと忙しいのである。晴れた休日に家にいることはまずないと



み ひとし さん  
鶴 見 仁 さん  
(南4西1)  
役場勤務(林野庁派遣職員)

言っても過言ではない。大抵、朝早くからどこかほつつき歩いているのが常である。どこかで見かけたら、冷ややかな目で見ずに笑ってやってください。ああ、もうこんな時間だ。遊び行かないや。

まちの声...

175

僕が進み、中学校を卒業する頃にはその大半がなくなってしまう。親元を離れてから、少なくとも一年に一回は地元へ帰ることにしている。そして、生まれ育ったまちをチャリンコでぶらぶらするのが恒例となっているのだが、まちは毎年風景を変え、

「人の自然観というのは、子供の頃の経験に左右されること大きい」と誰かが言っていた。小さい時に自然の中で遊んで楽しかったという思い出が、大人になった時の自然を大切にしようと思ふ気持ちであるとか、自然が好きだという気持ちにつながるらしい。そう言われてみる

次「まちの声」は古川倫章さん(南五西一)です。

編集のまど

▽四月から「家電リサイクル法」がスタート。今まで粗大ごみで扱っていた家電製品がリサイクルで新しい製品として生まれ変わります。消費者の負担する費用は増えますが、地球環境のことを考えると、そんなことは言っていられないような気がします。▽二十一世紀は、地球環境問題を私たち一人ひとりが真剣に考えていこうではありませんか。(巨)

☆標津町民憲章☆

- ◇健康で働き楽しい家庭をつくりましょう。
- ◇自然を愛し美しい郷土をつくりましょう。
- ◇たがいに助け合い暖かい社会をつくりましょう。
- ◇心を豊かにし文化を高めましょう。
- ◇子どもの夢を育て平和な町をつくりましょう。

(昭和46年11月3日制定)

町内の交通事故

- ・人身事故 2件 (17)
- ・負傷者 2人 (19)
- ・死亡者 0人 (1)
- ・物損事故 38件 (230)

◇平成12年12月1日～12月31日まで ( )は累計

人のうごき

- ・人口 6,469人 (± 0)
- ・男 3,151人 (+ 1)
- ・女 3,318人 (- 1)
- ・世帯数 2,357世帯 (+ 1)

◇平成13年1月1日現在 ( )は前月比