



# しづ 5 SHIBETSU 広報

2020(令和2年)Vol.639

海・山・川・大平原がおりなす 感動の大地・標津町



## 新学期も元気に!

健全な青少年を育てる標津町民の会（藤本謙二会長）主催の「春のあいさつ運動」が、4月6日から10日に行われ、町内会、老人クラブ、標津高校生徒会、学校関係者らが通学路に立ち、街頭啓発を行いました。学校周辺では子どもたちの元気なあいさつの声が響き渡っていました。

また、4月6日から13日には「春の全国交通安全運動」の街頭啓発も行われ、交通指導員などが新入生に交通ルールを優しく指導していました。

# 特定健康診査などから見えてきた 標津町の健康課題

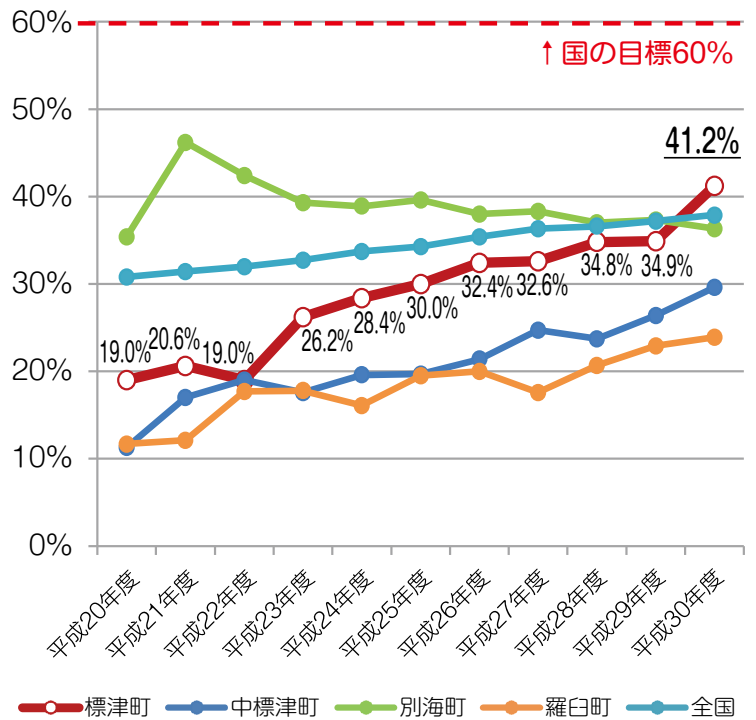


## ●標津町の特定健診受診率推移は？最新法定報告より

標津町の健診受診率は、平成20年度の19%から始まり、平成30年度は504人が受診し、受診率41.2%になりました！

標津町の平成30年度健診受診率目標値が38%ですので、特定健診開始以来初めての**目標達成**となり、さらに全国平均、管内の受診率よりも高い結果となりました。

しかも平成29年度と比較すると6.3%もの大幅アップです！

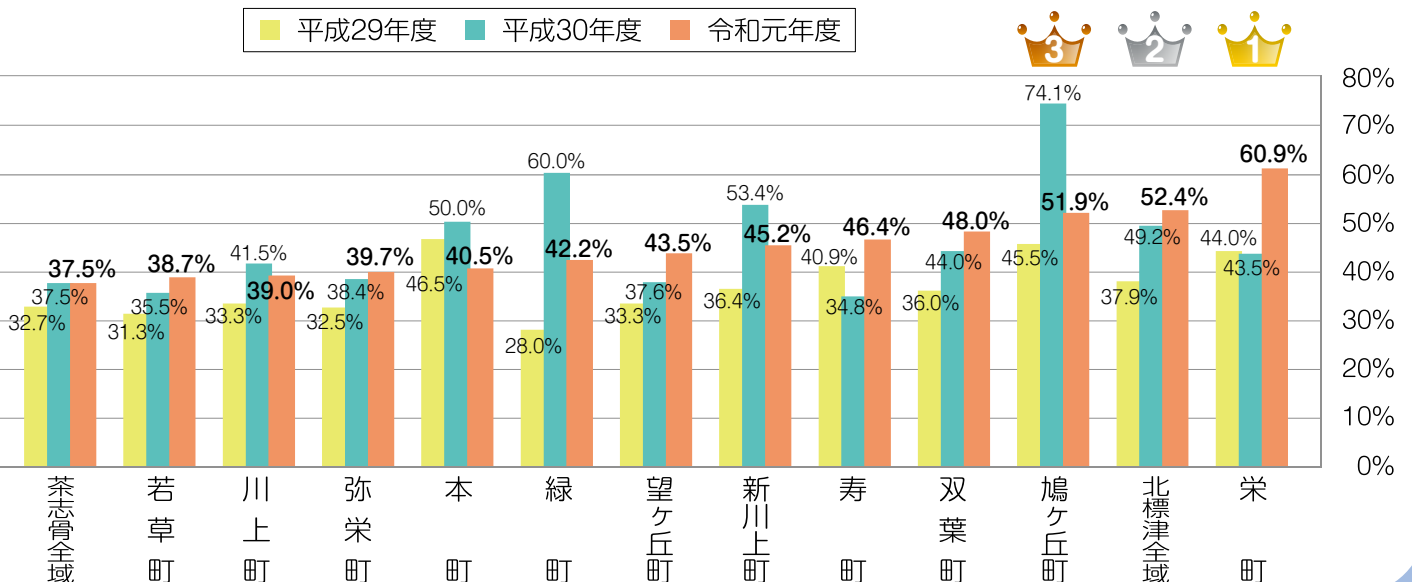


分析では毎年継続して受診する人が増えてきているんだってね。標津町民の健康意識が高まってきている証拠だね！

## ●地区別特定健診(40～74歳)受診率 平成29年度～令和元年度の推移

(町内会名は右から令和元年度受診率の高かった順)

■ 平成29年度 ■ 平成30年度 ■ 令和元年度



## ●標津町の平均寿命は？(平成30年)

	男性	女性
	平均寿命	平均寿命
全道	80.3	86.8
全国	80.8	87.0
標津町	80.0	85.8
	道内179市町村中の順位	
	126位	173位

標津町って全国や全道と比べて男女とも平均寿命が短いね…。女性に関しては道内179市町中で173位…。どうしてこんな結果になるのかしら、心配だわ。



※KDBシステム：平成30年分より

## ●平成30年度特定健診の有所見率をみると？

	男性			女性		
	標津町	全道	全国	標津町	全道	全国
肥満度 (BMI)	45.8%	37.3%	32.0%	30.9%	24.2%	21.5%
中性脂肪	25.8%	27.6%	28.1%	13.5%	15.4%	16.2%
肝機能 (ALT)	28.9%	23.5%	20.8%	10.6%	9.6%	9.0%
空腹時血糖	29.3%	31.1%	30.4%	18.1%	18.2%	18.6%
収縮期血圧	45.8%	51.3%	49.9%	45.7%	43.4%	43.7%
LDLコレステロール	48.4%	50.2%	47.8%	66.3%	58.9%	57.9%

男女とも肥満が多いのが標津町の特徴だね。男性の肝機能は肥満に伴う結果だと考えられるけど、女性は悪玉 (LDL) コレステロールも高いんだね。



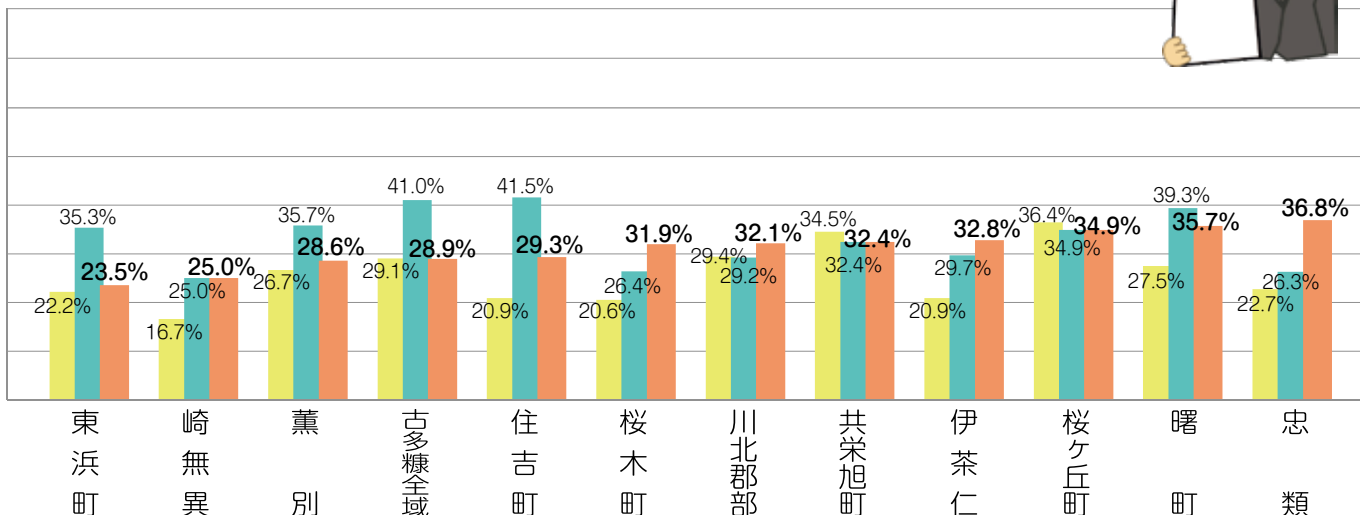
※KDBシステム：平成30年度 厚生労働省様式5-2より

令和元年度は1位栄町、2位北標津全域、3位鳩ヶ丘町となりました！

1位の栄町は平成30年度よりグッと伸びました！反対に、鳩ヶ丘町、緑町は残念ながら大きくダウンとなってしまいました。

皆さんが健康であることは地域にとってとても大きな財産です。

皆さんの町内会の順位はいかがでしたか？

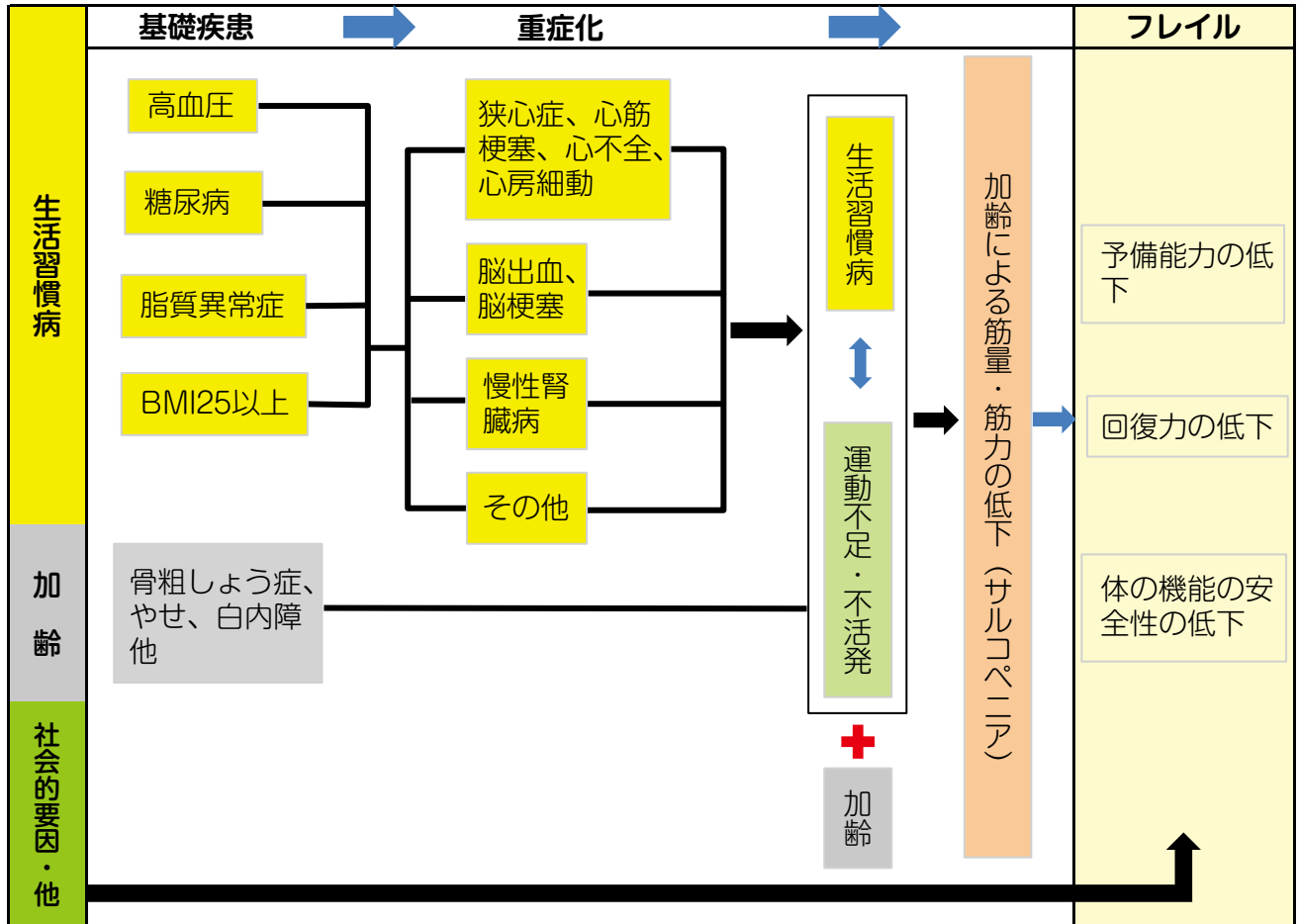


# ●健康に平均寿命を延ばすために



近年“健康寿命”が注目されています。健康寿命とは元気に自立して過ごせる期間のことで、国の平成28年算出結果では男性72.14歳、女性74.79歳となっています。標津町は国より平均寿命が短い結果となっているため、健康寿命も短い可能性があります。この健康寿命をいかに長くできるかのポイントとなるのが“フレイルの予防”です。フレイルとは「加齢により心身が老い衰えた状態。虚弱。」の意味で、健康な状態と要介護状態の中間に位置し、早く対策を行えば元の健常な状態に戻る可能性があります。

表1) フレイルに至るまでの経過



フレイルになるまでには、加齢に加えて生活習慣病の重症化や運動不足、不活発などがあるんだね。加齢を防ぐことはできないけど、生活習慣病の重症化予防や積極的に生活することは可能だよ。どうせなら健康に自立して生涯をまっとうしたいな。

表2) 介護を受けている方が罹っている生活習慣病の割合

疾病	標津町	全道	全国
高血圧	39.2%	25.3%	22.4%
糖尿病	60.1%	51.5%	50.8%
脂質異常症	33.5%	30.8%	29.2%
心臓病	67.3%	57.4%	57.8%
脳疾患	37.1%	23.5%	24.3%

※KDBシステム：平成30年度より

標津町は介護を受けている人のうち、生活習慣病に罹患している人の割合が全道、全国よりとても高いなあ。その基礎は健診結果からも分かるように肥満が大きく関係してそうだね。毎年健診を受けて現時点のリスクを確認&改善し、生涯元気で過ごしたいもんだ！



# 令和2年度 特定健診などのご案内

健診種類	月日	曜日	会場	特定健診	若者健診	後期高齢者健診	健康診査	胃がん	肺がん	大腸がん	子宮頸がん	乳がん	肝炎ウイルス	結核	エキノコックス	骨粗しょう症	前立腺がん	風疹抗体検査
第1回	6月7日	日	川北生涯学習センター	●	●	●	●	●	●	●			●	●	●		●	●
	6月8日	月	保健福祉センター	●	●	●	●	●	●	●			●	●	●		●	●
	6月9日	火		●	●	●	●	●	●	●			●	●	●		●	●
第2回	9月1日	火	保健福祉センター	●	●	●	●	●	●	●	●	●	●	●	●	●	●	●
巡回ドック	10月5日	月	JA 標津	●	●	●	●	●	●	●			●		●	●	●	●
	10月6日	火		●	●	●	●	●	●	●			●		●	●	●	●
第3回	11月2日	月	保健福祉センター	●	●	●	●	●	●	●	●	●	●	●	●		●	●
	11月3日(祝)	火		●	●	●	●	●	●	●	●	●	●	●	●		●	●
	11月4日	水		●	●	●	●	●	●	●			●	●	●		●	●
がん検診	7月1日～7月22日	平日	町立中標津病院									●						

## 対象

- 特定健診：40～74歳（昭和21年4月1日～昭和56年3月31日生まれ）の標津町国民健康保険加入者（事業所健診対象者は除く）
- 若者健診：16～39歳（昭和56年4月1日～平成17年4月1日生まれ）の町民（学生・事業所健診対象者は除く）
- 後期高齢者健診：後期高齢者医療保険加入者
- 健康診査：40歳以上の生活保護受給者（～昭和56年4月1日生まれ）



## 健診内容

身長、体重、腹囲、血圧、尿検査  
 血液検査（脂質・肝機能・尿酸・貧血・血糖・腎機能）  
 心電図、眼底検査、医師診察  
 ※心電図と眼底検査は30歳以上から

## 自己負担金

- 特定健診：0円
- 若者健診：1,500円  
（生活保護受給者は0円）
- 後期高齢者健診：0円
- 健康診査：0円

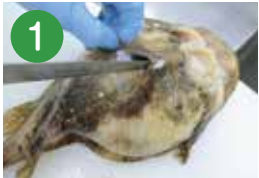
- ・令和2年度第1回目の特定健診は6月7日(日)・8日(月)・9日(火)に実施します。
- ・健診のお申し込みは**保健福祉センターひまわり**へお願いします。
- ・詳細は広報折込チラシ（黄色）をご覧ください。また、標津町国民健康保険加入者の40～74歳の方へ5月中旬に**特定健康診査受診券**（薄黄色）を送付しますので、必ず中身をご確認ください。

問合先 **保健福祉センター 健康推進担当 ☎82-1515**  
**住民生活課 国民健康保険担当 ☎82-2131**

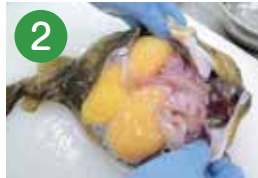
# 標津の水産物を知ろう!

本町では四季折々においしい魚介類が水揚げされます。地元水産物への理解を深め、その魅力を発見するため、各種水産情報を発信します。今回は、ゴッコの名称で親しまれ多くは春ごろに漁獲される「ホテイウオ」の代表料理「ゴッコ汁」の作り方です。

### ゴッコ汁の作り方



1 腹部を上向きにして皮をつまみ上げながら、包丁を入れます。



2 口先まで切り込み開き、内臓を取り出します。



3 肝臓(左)、卵(右)は可食部として取り置き、他の内臓は捨てます。



4 口先まで切り開いたところにエラが左右にありますので取り除きます。



5 エラ、内臓を取り除いた後の身(可食部)です。



6 内臓除去済みの身の表面に熱湯をかけると、ヌメリが白く固まります。



7 熱湯で表面が白くなったら、流水または水を入れたボウルの中で冷却します。



8 白くなった表面をきれいに洗い取ってください。



9 頭から尻尾にかけて半分に割ります。骨はやわらかいので取らずに調理します。



10 食べやすい大きさに切ります。



11 肝臓も2~4等分の一口サイズに切ります。



12 卵は、卵のう膜を外します。多少ヌメリがあるのが特徴の卵です。



13 これで1匹分の下準備が終わりしました。



14 具材を用意します。左からネギ、豆腐、シイタケ、ゴボウ、ダイコン、ニンジンです。



15 画像の醤油ペットボトルフタを目安に、食べやすい大きさに切ります。



16 ゴボウは、ささがきにして水の中にさらしてアク抜きします。約5分間で2回水を交換して水切りします。



17 今回はゴッコ1匹分に対して、画像の量の野菜を用意しました。



18 下準備を終えた魚と野菜はこの量となります。



19 ここから調理です。鍋に水と昆布を入れます。昆布は火をかける30分ほど前から入れておきます。



20 鍋に火をかけ、沸騰前に昆布を取り出し、ゴボウ、ダイコン、ニンジンから鍋に入れます。



21 肝臓、身、シイタケを入れます。



22 調理中から完成まで小まめにアクを取ります。



23 卵を入れます。卵が白くなり、塊がほどけたところに豆腐を入れます。



24 醤油、塩で味付けし、ネギを入れて一煮立ちさせ完成です。



25 昆布がない場合、味付けはめんつゆで代用できます。

## ゴッコ汁の材料

- ・ゴッコ 1尾 (850g)
- ※下ごしらえ後の 身:460g、卵:340g、肝臓:30g
- ・ダイコン 150g
- ・ニンジン 100g
- ・ゴボウ 150g
- ・シイタケ 80g
- ・ネギ 80g
- ・豆腐 1丁 (300g)
- ・水 2ℓ
- ・乾燥コンブ 40g
- ・醤油 150cc
- ・塩 適量 (少々)



野菜の量は、成人男性の手の平に乗るくらいが目安です。(写真はダイコン150g)

## ゴッコ汁の豆知識

- 骨もやわらかいので、食べられます。気になる方は食べながら取り除いてください。
- お腹に丸みがあって大きいものがメスで、やや小さく、お腹がスリムなものがオスです。難しいですが見慣れると判別できます。今回はメスを調理しましたが、オスも臭みのない白子がおいしいです。
- 代表的なものは醤油味ですが、塩味、味噌味でもおいしく仕上がります。
- 内臓(胃袋など)も洗浄し、下準備すれば鍋の具材になります。余すことなく食べられる魚です。
- 魚をさばく前に熱湯をかける方法もあります。皮が縮み、フグのように膨らんだ後にさばきます。場合によっては卵が出てくることもあるので、大き目のボウルなどを用意しましょう。



さばく前に熱湯をかけたゴッコ。表面のヌメリが白くなります。



熱湯をかけると、身が縮み、卵が飛び出すので注意してください。

問合せ先 水産課加工開発・販売推進担当 ☎82-3740

# TownNews



手前が標津番屋屏風

## 江戸時代の標津

### 鮮明に再現

江戸時代後期、会津藩が標津で北方警備にあたっていた当時の様子を描いた「標津番屋屏風」と、対となる「箱館港屏風」の精巧なレプリカが完成し、3月25日、関係者などに公開されました。

標津番屋屏風のレプリカはこれまでもポー川史跡自然公園に展示されてきましたが、今回は現物をより精密に再現。絵の隅に書かれた文字や、サケの水揚げや加工などを行う人々の姿を鮮明に見ることがができます。

今回作成されたレプリカは、6月ごろに生涯学習センターあすばるで一般公開を予定しているほか、来年度には町内で常設展示される予定です。



表彰を受けた高橋さん(中央)

## 長年の消防活動に表彰

標津消防団第1分団の高橋幸英副分団長が、3月4日、令和元年度消防功労者消防長官表彰・永年勤続功労賞を受章しました。3月27日には中標津消防署講堂で表彰式が行われ、西村稜組合長より表彰状が伝達されました。

高橋さんは昭和55年1月に標津消防団第1分団に入団して以来、40年以上の永きにわたって幾多の災害に対応し、豊富な経験と知識をもって団員の指導育成や組織の整備充実に努め、地域の消防力に多大な貢献をしていることが高く評価されました。

高橋さんは4月1日から第1分団長として活躍されています。

# 地域おこし協力隊 4月1日より 着任しました!

## ○地域おこし協力隊とは?

人口減少や高齢化などの進行が著しい地方において、住民票を異動し、生活の拠点を移した者を、地方公共団体が「**地域おこし協力隊員**」として委嘱するものです。隊員は、委嘱を受けた地域に一定期間居住し、定住を目指しながら、町の活性化に向けた活動を展開していきます。

本町では現在、5人の隊員が活動しています。今回は4月よりスポーツ支援員、サーモン科学館支援員として着任した2人をご紹介します。



標津町地域おこし協力隊  
おのつか こうじろう  
**小野 宏次郎**

はじめまして。地域おこし協力隊（スポーツ支援員）の小野塚宏次郎と申します。十勝の音更町から標津町に移住してきました。

私は4月から、標津町総合体育館でスポーツ支援員として勤務しています。身体を動かすことの楽しさや感動、健康・体力の保持などのお手伝いをさせていただきます。町民の皆さまがさまざまなスポーツに関心を持ってもらうこと、元気な町づくりを目標に尽力して参りたいと思います。

標津町に住んでみて感じたことは、自然が豊かで落ち着いた雰囲気のある町だなと思いました。広大な知床連山、海は才ホーツク海

が広がりその先には国後島を見ることができ、海、山、川、平野が雄大で豊かな印象を持ちました。海でとれた新鮮な魚の料理なども美味しく、十勝では見ない野生動物を見ることもできました。町民の方々は優しく標津町で仕事をすることが出来て嬉しく思っています。

新型コロナウイルス感染症の影響で総合体育館や学校の体育館などの施設を使用できない状況がありまます。その中でも町民の方々は外でさまざまな運動をしていて、私もこの異常事態の中で皆さまの力になれるよう頑張りたいと思います。

今後、町の皆さまとはイベントなどでお会いする機会があると思います。標津町のことをもっと知りたいと思っておりますのでたくさんお話を聞きたいと思えます。よろしくお願いたします。



標津町地域おこし協力隊  
あおにし やすお  
**青西 靖夫**

はじめまして。4月から地域おこし協力隊（サーモン科学館支援員）として、標津町のサーモン科学館に配属されている青西靖夫と申します。

ここに来る前の3年半ほどは、島根県の中山間地域研究センターで、任期付き研究員として、地域づくり関係の仕事をしておりました。しかしサケに関わる仕事がしてみたいという思いで、サーモン科学館の仕事に飛び込んでみることにしました。

実は、島根県に行く前に、数年間、山形県の鮭川村で暮らしていました。そこには「鮭川」というサケがあがってくる川があり、

川に行っては、漁協の鮭鱒部会の方々に混ざってサケの採捕を手伝ったり、アユを捕ったり、伝統的な川魚の様子を動画で撮影したりといった事をやっています。

また食生活改善推進協議会の方とも一緒に、魚の伝統料理の連続講座などもやっていました。その時の経験と楽しさを踏まえて、サケや魚の世界にどっぷりはまってみたいという思いで、この標津町にやってきました。

これからは、まずサーモン科学館での飼育管理業務を覚えつつ、少しずつ地域とのつながりも作っていかねばと考えております。たも網やら釣り竿やらを手にして、あるいはカメラを抱えて、あちこちうろろしていることも多いかと思いますが、よろしくお願いたします。



# 新ふるさとづくり協働推進職員制度 地域担当派遣参事の担当が変わりました

地域担当派遣参事は、町民皆さまの「総合相談窓口」です。さまざまな相談や要望をお受けし、町からの情報などを発信する“地域と行政の橋渡し”を行っています。

このたび、担当職員を見直し、あらためて相談しやすい体制を整えました。

お住まいの地域の担当参事（管理職員）に、お気軽にご相談ください。

## 《活動計画》

### ■地域行事への参加

総会、役員会、各種地域イベントなど

### ■地域と行政のパイプ役

各担当課や関係機関との調整

町からの情報提供

### ■葬儀手伝い派遣

地域の協力で実施する葬儀への派遣

### ■地域からの相談・要望への対応

解決策や要望事項の調整、回答

### ■まちづくり懇談会・出前講座の開催

まちづくりに関する意見交換会

地域と担当参事が企画する講座

※このほか、掲載のない事項にも対応しますので、まずはご相談ください。

## ■ 地域担当派遣参事名簿 ■

地区(町内会)	担当参事	所 属	電話番号	地区(町内会)	担当参事	所 属	電話番号			
標津市街	※町内会連合会と連携して、必要な場合に職員を派遣する。窓口は総務課とし、必要に応じて住民生活課や建設水道課など所管課が担当する。			浜茶志骨	島影 敏雄	農 業 委 員 会	82-2131(内線400)			
新川上町 若草町 川上町 曙町 緑弥栄町 栄本町 鳩ヶ丘町 双葉町 望ヶ丘町 桜木町				住吉町	山崎 英樹	建 設 水 道 課	82-2131(内線234)			
				東浜町	佐々木 尚	住 民 生 活 課	82-2131(内線124)			
				茶志骨	守田 誠	保 健 福 祉 セ ン タ ー	82-1515			
茶志骨				朝倉 一正	税 務 課	82-2131(内線115)				
				東茶志骨	斉藤美和子	建 設 水 道 課	82-2131(内線232)			
				茶志骨パイロット	和田 直人	住 民 生 活 課	82-2131(内線132)			
川北市街				境 輝美 上田 高弘 共栄旭町 桜ヶ丘町	住 民 生 活 課 商 工 観 光 課 保 健 福 祉 セ ン タ ー 建 設 水 道 課	82-2131(内線123) 82-2131(内線215) 82-1515 82-2131(内線227)	伊茶仁・忠類	吉田 雅之	企 画 政 策 課	82-2131(内線111)
伊茶仁							内村 慎哉	建 設 水 道 課	82-2131(内線231)	
							佐々木克之	水 産 課	82-3740	
	岩崎百美子	会 計 課	82-2131(内線101)							
川北郡部	新村 正弘 佐々木祐子 小野 哲也 中川 祐志	生 涯 学 習 課 川北認定こども園 ポー川史跡自然公園 財 政 課	82-2900 85-2049、85-2959 82-3674 82-2131(内線133)	古多糠	立島 裕二 佐賀 周逸 大垣 隆	建 設 水 道 課	82-2131(内線230)			
				東古多糠		学 校 給 食 セ ン タ ー	82-1606			
				西古多糠		財 政 課	82-2131(内線117)			
				南古多糠						
				上古多糠						
				北古多糠						
北標津	福井 章雄 大塚 健 加瀬 久子	農 林 課 水 産 課 保 健 福 祉 セ ン タ ー	82-2131(内線211) 82-2131(内線210) 82-1515	浜古多糠	加瀬 智則	管 理 課	82-3110(内線411)			
				薰別	坂口富士子	保 健 福 祉 セ ン タ ー	82-1515			
				崎無異	水口 幸直	商 工 観 光 課	82-2131(内線223)			

問合先 総務課情報化・広報統計担当 ☎82-2131 (内線208・221)

# 後期高齢者医療制度のお知らせ

## ～ 制度の見直しについて～

\* 後期高齢者：75歳以上の方・65歳以上の一定の障がい状態にある方が対象です \*

### ■ 均等割の軽減割合が見直されました

- 保険料均等割軽減の割合が、次のとおり見直されました。

【令和元年度】

所得が次の金額以下の世帯	軽減割合
33万円かつ、被保険者全員が所得0円 (年金収入のみの場合、受給額80万円以下)	8割軽減
33万円	8.5割軽減

【令和2年度】

所得が次の金額以下の世帯	軽減割合
33万円かつ、被保険者全員が所得0円 (年金収入のみの場合、受給額80万円以下)	<b>7割軽減</b>
33万円	<b>7.75割軽減</b>

### ■ 均等割2割・5割軽減の範囲が見直されました

- 保険料均等割軽減のうち、2割・5割軽減に関わる所得判定基準が次のとおり見直されました。

【令和元年度】

所得が次の金額以下の世帯	軽減割合
33万円 + (28万円 × 世帯の被保険者数)	5割軽減
33万円 + (51万円 × 世帯の被保険者数)	2割軽減

【令和2年度から】

所得が次の金額以下の世帯	軽減割合
33万円 + ( <b>28万5千円</b> × 世帯の被保険者数)	5割軽減
33万円 + ( <b>52万円</b> × 世帯の被保険者数)	2割軽減

### ■ 保険料の計算方法(令和2年度)

- 保険料額は、被保険者全員が等しく負担する「均等割額」と、所得に応じて負担する「所得割額」の合計で計算します。

<b>均等割</b> 【1人当たりの額】 <b>52,048円</b>	+	<b>所得割</b> 【被保険者本人の所得に応じた額】 (令和元年中の所得 - 33万円) × 10.98%	=	<b>1年間の保険料</b> 【限度額64万円】 (100円未満切り捨て)
---	---	--	---	---

※年度の途中で加入したときは、加入した月からの月割で計算します。

- 所得とは、前年の「収入」から必要経費(公的年金等控除や給与所得控除額など)を引いたものです。

### ■ 1年間の保険料の賦課限度額が見直されました

- 保険料の賦課限度額が、次のとおり見直されました。

令和元年度 62万円	➡	令和2年度 <b>64万円</b>
---------------	---	----------------------

問合せ先 北海道後期高齢者医療広域連合 役場住民生活課後期高齢者医療担当 ☎011-290-5601 ☎82-2131 (内線130・135・136)



令和2年度

# 乳がん検診



1. 検診日時 7月1日(水)～22日(水) 14時～15時  
※マンモグラフィのみとなります。視触診はありません。  
受診は1回です。
2. 会場 町立中標津病院
3. 対象者 40歳以上で2年以上未受診の女性
4. 料金 2,300円(40～74歳：昭和21年4月2日～昭和56年4月1日生)  
 1,200円(75歳以上：昭和21年4月1日以前生まれ)
5. 定員 20名
6. 申込期限 5月29日(金) ※定員になり次第締め切りとなります。

## 🎀 検診の流れ

- ①希望日を予約します。
- ②案内と問診票が自宅に届きます。
- ③受診する前に保健福祉センターひまわりで検診料金を納め、受診券を受け取ります。  
 ※無料クーポン券が交付されている方は、クーポン券を利用できます。
- ④検診当日、受診券と問診票を持って町立中標津病院を受診します。
- ⑤検診（マンモグラフィ検査）を受けます。
- ⑥受診後、8月の第2週頃に、結果が自宅に届きます。

## 🎀 検診後の病院受診について

結果が精密検査または経過観察の場合、受診病院は町立中標津病院外科となります。

## 🎀 令和2年度 乳がん検診の予定

月 日	受付時間	特定健診	胃がん検診	肺がん検診	大腸がん検診	乳がん検診	子宮頸がん	会場
7月1日(水)～22日(水) 土日・祝日を除く	14:00～15:00	/	/	/	/	●	/	町立 中標津病院
9月1日(火)	6:00～10:30	●	●	●	●	●	●	保健福祉 センター
	*子宮頸がんは8:00～10:30 *乳がんは6:00～11:00							
11月2日(月)～3日(火・祝)	7:00～11:30	●	●	●	●	●	●	

※平成30年度まで1月に行っていた乳がん検診は、令和元年度から7月に行っています。

申込・問合先 保健福祉センター健康推進担当 ☎82-1515 (内線512)

## 令和2年度の主なスポーツイベント

事業名	日程	
第41回町民300歳ソフトボール大会	6月21日	
野付半島丸ごとウォーニック	6月28日	
第60回根室管内スポーツ交歓大会	9月6日	
仙台大学連携事業	9月11日	
第48回オホーツクマラソン大会	9月20日	
大菅小百合氏「夢の教室」	9月下旬	
ふれあいスポーツデー	10月3日・4日	
ボールゲームフェスタ	10月18日	
町スポーツ協会創立60周年記念式典	1月21日	
高齢者レクリエーションの集い	2月18日	
こども元気アップ大作戦	4月～3月	
スポーツゲームス イン標津	各種スポーツ教室・講習会	4月～2月
	防犯子どもスポーツまつり	10月24日

新型コロナウイルスの関係で東京オリンピックが約1年延期となつてしまいました。しかし本町では今年度も、体育館やスポーツ協会、スポーツクラブなどで予定している「スポーツイベント」のほか、標津町スポーツ親善大使事業、仙台大学との連携事業などを企画しています。

## 今年もスポーツイベント

盛りだくさん♪



標津町総合体育館

☎82-3112

# スポーツは心のビタミン



## ウォーキングカードを活用しよう♪

地面の雪もとけ、暖かい季節になりました。運動不足解消に、ウォーキングを始めてみませんか？

ウォーキングカードを使って、日々のウォーキングを記録してみましょう。

## 利用方法

- ① 総合体育館や保健福祉センターひまわり、川北生涯学習センターで、ウォーキングカードを受け取ります。(総合体育館では万歩計も貸し出しています)
- ② カードに歩いた日付と歩数を記入します。
- ③ カードがいっぱいになったら、総合体育館または川北生涯学習センターに提出し、新しいカードをもらいます。
- ④ 提出したカードは歩数の集計を行います。

## ウォーキングカード利用者の記録

### 〈男性歩数ベスト5〉

- 1 岡部 清治さん (標津) 約2652万歩
- 2 岡部 清弘さん (標津) 約2537万歩
- 3 山崎 陸郎さん (標津) 約1839万歩
- 4 三田 俊勝さん (標津) 約1666万歩
- 5 斉藤 俊己さん (標津) 約507万歩

### 〈女性歩数ベスト5〉

- 1 山崎 静江さん (標津) 約2223万歩
- 2 中野ヒロコさん (標津) 約1727万歩
- 3 藤谷 セツさん (川北) 約1573万歩
- 4 中山トヨ子さん (川北) 約1348万歩
- 5 岡部登志子さん (標津) 約803万歩

### 〈男性歩行距離ベスト3〉

- 1 岡部 清治さん (標津) 17,242km (北海道約6周)
- 2 岡部 清弘さん (標津) 16,491km (北海道約5周半)
- 3 山崎 陸郎さん (標津) 11,956km (北海道約4周半)

### 〈女性歩行距離ベスト3〉

- 1 山崎 静江さん (標津) 13,342km (北海道約4周半)
- 2 中野ヒロコさん (標津) 10,362km (北海道約3周半)
- 3 藤谷 セツさん (川北) 9,442km (北海道約3周)

(令和2年3月31日現在)

※歩行距離は次の式で求められます

身長(センチ) × 100 × センチ × 歩数

※北海道一周は約3000キロ



## 図書館からのお知らせ

標津町図書館 ☎82-2074

今月の休館日 1～6・11・18・25日

### 👍今月のこの1冊！

#### ●小説『クスノキの番人』／ 東野 圭吾 著

解雇された職場に盗みに入り逮捕された直井玲斗は、弁護士費用を払ってくれた伯母から、クスノキの番人をするように命じられる。そのクスノキに祈れば、願いが叶うと言われていて…。



### ゴールデンウィーク期間中の予約貸出のお休みについて

図書館では、新型コロナウイルス感染症の影響により、予約貸出のみ実施していますが、ゴールデンウィーク中の下記期間は予約貸出をお休みします。

5月2日(土)～6日(水)

## 今月のおすすめ新刊図書

#### ●児童向け『噂のあのコは剣道部！』

1年生なのに男子より強くて凛々しい明林高校剣道部のエース、須藤ゆり。素直になれない剣道部の王子様の不器用な初恋物語。



#### ●絵本『恐竜トリケラトプスとあくまのもり』

泣いている恐竜のために「あくまのもり」に入ったトリケラトプス。そこには、おそろしいギガノトサウルスたちが…。



### としょかんカフェ カフェリブロの中止について

毎月第3木曜日に開催していますカフェリブロですが、新型コロナウイルス感染症の拡大防止の観点から、当面の間、中止します。利用者の皆さまにはご不便をおかけしますが、ご協力をお願いします。

なお、再開にあたっては改めてお知らせします。



## 親子交流館からのお知らせ

標津町地域子育て支援センター 親子交流館「おひさま」  
☎82-2717 FAX 82-3010

### 5月の遊びの広場利用場所について

親子交流館「おひさま」は、月、水、金曜日に開催しています。遊びの広場は通常、キラリ児童館で行っています。たくさんのご家庭の利用お待ちしております。

なお、親子交流館は5月6日(水)まで臨時休館しています。再開は8日(金)を予定しています。

期 間	遊びの広場 (9:30～11:30)	地域交流 (12:30～15:30)
5月8日～29日 (月・水・金)	キラリ児童館	標津こども園

### いちごのペンダントをつくろう

「おひさま」のお友達と一緒に、いちごのペンダントを作りませんか？

日 時 5月29日(金) 11時～

場 所 キラリ児童館

※事情により内容が変わることがあります。その場合は別途お知らせします。



# 気象予報士による防災お天気講座

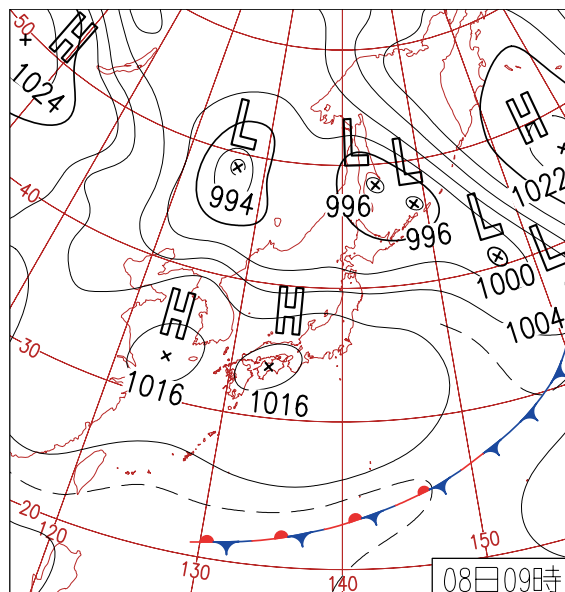
## Vol.47 天候の急変にご用心

春から初夏の北海道では、天気安定せず、肌寒くて、どうもすっきりしない天気が数日から1週間程度続くことがあります。

こういった場合、天気図にはいかにも天候を崩しそうな低気圧や前線は描かれておらず、前線を伴わない弱い低気圧が何個か描かれているのみですが、実は上空に寒気を伴った明瞭な低気圧が居座っていることが大半です。

やっかいなのは、気温の低い朝のうちには晴れていても、日中気温が上昇するにつれ、大気の状態が不安定になり、昼前後から急に雷を伴って雨風が強まることあることです。

天気予報で「大気の状態が不安定」「雷」「突風」「急な強い雨」「雹<sup>ひょう</sup>」などのキーワードを耳にしたときは、上空に寒気を伴った低気圧がある可能性があるかと判断して、朝晴れていても雨の心配を怠らないようにしましょう。なお、この傾向は6月の運動会シーズンでも認められることがしばしばあります。野外活動を行う際は注意しましょう。



令和元年5月8日9時の地表気圧配置  
オホーツク海に小さな低気圧が2つあるのみだが、上空約5300mには-30℃以下の寒気を伴った明瞭な低気圧が存在していた。

(図は気象庁による)

※この日の標津は朝のうち快晴で昼過ぎから雨※

問合せ先 住民生活課危機管理室 ☎82-2131 (内線126・132)

## 5月は固定資産税(第1期)と軽自動車税の納期月です

納税通知書(固定資産税、軽自動車税)は5月中旬に郵送しますので、納期内納税をよろしくお願ひします。

### 《町税などの納期一覧》

税目	第1期	第2期	第3期	第4期	第5期	担当課
町・道民税	7月31日	11月2日	12月25日	—	—	税務課
固定資産税	6月1日	9月30日	11月30日	—	—	
軽自動車税	6月1日	—	—	—	—	
国民健康保険税	6月から3月までの末日(12月および3月は同月25日)(第1~10期) ※末日および納期が休日の場合は次の平日					住民生活課
後期高齢者医療保険料	7月から3月までの末日(第1~9期) ※末日が休日の場合は次の平日					
介護保険料	6月30日	8月31日	11月2日	12月28日	3月1日	ひまわり
公営住宅使用料	毎月末日					建設水道課
水道料金	毎月末日					
下水道使用料 浄化槽使用料	毎月末日					

### ◆納税は便利な「口座振替」をご利用ください

町税などは金融機関の口座振替によって納入することができます。納期限を忘れて督促料がかかることもなく、納めに行く手間もかかりませんので、日頃お忙しい方や共働きの方などはぜひご利用ください。口座振替を希望される方は、口座のある金融機関へお申し込みください。

また、分納相談なども随時受け付けています。お気軽に担当課へご相談ください。

町税のお問い合わせは… 税務課 ☎82-2131 (内線108・109・120)

### 令和3年度根室管内町職員採用資格試験・ 一般事務職(上級職)を実施します

根室町村会では、次のとおり一般事務職(上級職)の町職員採用資格試験を実施します。

詳しくは町ホームページ、または下記へお問い合わせください。

#### 対象者

大学卒業程度の学力を有する、平成5年4月2日から平成11年4月1日までに生まれた方  
※一般事務職(初級職)の募集案内は7月を予定しています。

**申込受付** 5月7日(木)～6月5日(金)

**試験日** 7月12日(日)

**試験会場** 札幌市、中標津町

#### 申込・問合せ先

標津町総務課職員担当

☎82-2131(内線77)

### しべつ未来塾3期生を募集します

教育委員会では、若手リーダー育成を目的に設置されている、「しべつ未来塾」のメンバーを募集しています。自分たち発のアイデアで、地域を盛り上げいきませんか。



ホームページはこちらから

詳しくは町ホームページをご覧ください。

#### 対象者

- ・町内に在住または勤務する、おおむね20～40歳の方
- ・本町に愛着をもち、もっと知りたいという意欲のある方

**任期** 令和5年3月末まで3年間

**問合せ先** 生涯学習センターあすばる

☎82-2900

### 令和2年 国勢調査にご協力ください

本年10月1日現在で、日本国内に住む全ての人を対象に「令和2年国勢調査」が実施されます。

調査事項は「男女の別」「出生の年月」「配偶の関係」「就業状態」「従業地または通学地」など世帯員に関する15項目と、「世帯員の数」、「世帯の種類」、「住居の種類」、「住宅の建て方」の世帯に関する4項目の計19項目です。この調査から得られる統計は、国や地方公共団体が公正な行政運営を行うために利用されるとともに、他の公的統計を作成する上で欠かせない基礎データとして用いられます。

パソコンやタブレット、スマートフォンからのインターネット回答もできます。

調査票は、9月下旬に皆さまのお手元に届きます。調査へのご協力をよろしくお願い致します。

— 総務省・北海道・標津町 —

## 町内行事などの中止のお知らせ

新型コロナウイルス感染症の拡大防止のため、中止となった事業についてお知らせします。詳しくは各事業の担当へお問い合わせください。

開催予定日	行事名	問合せ先	備考
5月10日	町内一斉清掃	住民生活課環境衛生担当 (内線131)	
5月10日	標津川流域清掃	産業環境に関する懇談会 標津町産業環境に関する3者会議 事務局役場水産課 (内線218)	
5月17日	標津消防団総合訓練大会	標津消防署 ☎82-2319	
5月中	標津町植樹祭	農林課林務担当 (内線214)	
5月中	春の無料法律相談会	総務課総務担当 (内線77)	10月開催は実施予定

## 就学援助の利用について

町教育委員会では、小・中学校の児童生徒の学校生活のために必要な資金を援助しています。

また今回、新型コロナウイルス感染症の影響などにより収入が急変して経済的に困りの方へも必要な資金を援助しますので、教育委員会へお問い合わせください。なお、申請は随時受け付けしています。

**対象者** 次の①、②の条件を満たす方

- ①世帯の収入が生活保護世帯の収入基準額の1.5倍未満
- ②市町村民税の減免または非課税世帯、児童扶養手当の支給を受けている世帯など、特別な理由により教育委員会が認める方

**受けられる援助費**

学用品費、修学旅行費、給食費、生徒会費、PTA会費、クラブ活動費、体育実技用品費、卒業アルバム代(令和2年度～)  
※支給額は教育委員会が定める額となります。

**問合せ先** 教育委員会管理課 ☎82-3110 (内線412・416)

## 電柱にカラスの巣を見つけたら連絡を!

カラスの巣の材料には、ハンガーなどの金属が使われることがあり、これが電線に触れると停電の原因となる場合があります。電柱にカラスの巣を見つけたときは、下記問合先へご連絡ください。

**問合先**

中標津ネットワークセンター  
☎0120-06-0674

—北海道電力(株)—



## 【年金相談は完全予約制です!】

毎月、中標津町役場で開設される「年金出張相談所」を利用される方は、相談日の10日前までに予約が必要です。

**予約申込先**

釧路年金事務所  
お客様相談室 ☎0154-61-6000

**6月の  
年金出張  
相談所  
開設日**

日時: **2日(火)**13時~16時30分

**3日(水)**9時~13時30分

場所: 中標津町役場

ご本人や配偶者の年金記号番号、加入期間などを調べてお出かけください。

★相談・お問い合わせはお気軽に住民生活課国民年金担当へ

## 5月のごみ収集日

※6月初回の収集日も掲載しています。

一般廃棄物収集区域 (有料)	可燃ごみ	不燃ごみ 危険ごみ 粗大ごみ	資源ごみA 空缶・ペット、トレー、 発泡・容器包装(プラ)・ びん・新聞・雑誌	資源ごみB 空缶・ペット・トレー・ 発泡・容器包装(プラ)・ 容器包装(紙)・紙・バック・ 段ボール
若草町・新川上町・川上町・栄町 緑町・曙町・弥栄町・伊茶仁	月・木	7日(木) 21日(木) 6月4日(木)	11日(月) 25日(月) 6月8日(月)	18日(月) 6月1日(月)
本町・鳩ヶ丘町・双葉町・望ヶ丘町 桜木町・住吉町・東浜町・茶志骨	火・金	8日(金) 22日(金) 6月5日(金)	12日(火) 26日(火) 6月9日(火)	19日(火) 6月2日(火)
忠類・浜古多糠・古多糠全域 薫別・崎無異	月・木	7日(木) 21日(木) 6月4日(木)	13日(水) 27日(水) 6月10日(水)	20日(水) 6月3日(水)
川北全域・北標津・西北標津	火・金	8日(金) 22日(金) 6月5日(金)	13日(水) 27日(水) 6月10日(水)	20日(水) 6月3日(水)

※粗大ごみの収集は収集の前日までに事前の申し込みが必要です。

※粗大ごみの申込先は、渡邊清掃(株) ☎0120-79-3106へ。

## 6月の汲み取り実施地域

汲取月は各地区3カ月ごとに年4回設定しています。

便槽が満杯にならなくても汲取月には必ず汲み取っておくなど、余裕を持ってお申し込みください。

**実施地域** 標津市街、古多糠全域、茶志骨、東浜、住吉

**申込期限** 5月25日(月)

**申込先** 渡邊清掃(株) ☎0120-79-3106 ☎0153-82-2220

**受付時間** 8時30分~17時15分(日曜・祝日を除く)

## 町長の動静

(3月21日~4月20日)

**【3月23日】** 札幌市

全国漁業信用基金協会北海道支所第4回運営委員会

**【3月25日】**

第1回総合教育会議ほか

**【4月6日】**

第2回標津町議会臨時会

**【4月15日】** 中標津町

根室町村会第3回町長会議

<以上、主なもの>

twitter

で情報発信中!

町では、ツイッターを通じて情報の発信を行っており、イベント情報など、防災行政無線の放送内容が随時更新されています。なお、この公式アカウントは情報発信専用につき、返信などは行っていません。

URL [https://twitter.com/shibetsu\\_town](https://twitter.com/shibetsu_town)



## 春は火災が起きやすい季節です

空気が乾燥し、強風が吹くなど火災の発生しやすい時期となりました。火災発生原因のほとんどは、「不注意」や「マナーの悪さ」によるものです。自分くらい…という軽い気持ちで、取り返しのつかない事態を招いてしまいますので、火の取り扱いには十分注意しましょう。

- ゴミ焼きをしない  
(法律により禁止されています)
- タバコのポイ捨てをしない
- 風が強い時は、外で火を扱わない
- 燃えやすい物の周りでは火を扱わない
- 子どもだけで火を使わせない
- 完全に火が消えるまで目を離さない



問合せ先 標津消防署予防係 ☎82-2319

## 妊婦健康診査費用の助成をしています

町では、全14回分の妊婦健康診査の料金を助成しています。(一部自己負担あり)

母子健康手帳交付時に併せて「妊婦健康診査受診票」を発行しています。妊婦健康診査を受診する際に、病院に受診票を提出することで、料金が公費負担となります。

**受診票の発行には、個人番号(マイナンバー) および本人確認が必要となります。**

また、ママパラスクールのご案内や、妊婦の健康相談を実施していますので、出産予定日が確定された方は、お早めに保健福祉センターへお越しください。

なお、妊婦健康診査の結果、医師より精密健康診査を要すると認められた場合、妊娠期間中1回のみ、その受診票の交付を受けることができます。該当された方は健診を受ける前に、保健福祉センターへお申し出ください。

問合せ先

保健福祉センター健康推進担当 ☎82-1515 (内線512)

## 戸籍の窓口から

(3月11日～4月10日届け出分)

### お誕生おめでとう!

大山 伊織ちゃん(茶志郎バロウ) 剛・梓  
 蔭山 明里ちゃん(西川北) 哲哉・早苗  
 安達 陽菜ちゃん(南川北) 永補・真子

### おくやみ申し上げます

能代 瑞穂さん(寿 町) 43歳  
 古澤 ハルさん(古多糠) 105歳  
 荒屋 勝昭さん(弥栄町) 76歳  
 柴田 信子さん(弥栄町) 93歳  
 中山 訓さん(弥栄町) 81歳  
 押杵 康子さん(桜木町) 85歳  
 徳永 純慈さん(桜ヶ丘町) 70歳

※ご家族の了承を得て掲載しています。

## 寄付・寄贈ありがとうございました

(3月11日～4月10日受納分)

### ●社会福祉協議会に――

- 高橋 洋一さん ○能代 健さん
- 古澤 道郎さん ○荒屋 喜栄さん
- 多田久美子さん

### ●はまなす苑に――

- 多田久美子さん ○林 裕子さん
- 分銅 弓枝さん ○笹木 恭弘さん
- 新浜 正子さん ○朝倉 勝美さん
- 有限会社和光さま

### ●陽だまりに――

- 有限会社和光さま

※ご本人・団体の了承を得て掲載しています。

## ふるさと応援寄付金をいただき、ありがとうございました

高橋 厚さん(千葉県柏市)  
 伊藤 政宏さん(東京都世田谷区)  
 山本 秀樹さん(東京都文京区)  
 平野 賢さん(東京都江東区)  
 水越 博信さん(東京都渋谷区)  
 畠山 雅史さん(神奈川県川崎市)  
 石橋 弘旭さん(静岡県静岡市)  
 吉田 潤さん(愛知県名古屋市)  
 他165件の寄付をいただいています。

寄付金は、その目的を達成するために有効に活用させていただきます。

## 発電機・刈払機・チェーンソー展示中

オートバイ・自転車・汎用製品

整備点検実施中!

JAF入会・自賠償保険継続も取扱い中!!

ツインカム エムワイ  
**Twin Cam M.Y.**  
 標津町川北本通29-1  
 ☎(0153) 85-3822



## 自転車は防犯登録とツーロック!

日差しも暖くなり、自転車を利用する機会が増える時期となりました。以下のことに注意して利用しましょう。

- ! 自転車の盗難防止のため防犯登録をしましょう。
  - ! 鍵を2つかけましょう。
  - ! 事故防止のためヘルメットを着用しましょう。
- 一標津町防犯協会・中標津地区防犯協会連合会一

## スポーツ

### 5月のスポーツ

13日(水)、15日(金)、20日(水)、22日(金)

ファミリー卓球教室  
〔19時～ 総合体育館〕

17日(日)

球場開き野球大会  
〔8時～ 町営球場〕

18日(月)、20日(水)、25日(月)、27日(水)

ラージボール卓球教室  
【健P】〔9時～ 総合体育館〕

18日(月)、25日(月)

スポーツ体験教室  
〔16時～ 総合体育館〕

20日(水)、22日(金)、28日(木)、29日(金)

子ども元気アップ大作戦  
〔各こども園〕

23日(土)、24日(日)

丸和信和杯野球大会  
〔9時～ 町営球場〕

毎週水曜・金曜

(ゴールデンウィークはお休み)  
ウォーキング広場  
〔18時30分～ 町内各地〕

<以上、主な大会、教室など>

※【健P】は健康ポイント対象事業です。

## 住宅

### 公営住宅の入居者募集

空家となった緑団地（福祉公営住宅団地）の下記の部屋の入居者を募集します。

入居を希望される方は、5月15日(金)までに建設水道課へお申し込みください。

#### ・緑団地A-2

※65歳以上の方向け  
平成5年度建設  
1LDK 48.69㎡

#### 家賃範囲

15,500円～35,700円

#### ・緑団地A-5

平成5年度建設  
2LDK 55.08㎡

#### 家賃範囲

17,600円～40,500円

#### ・緑団地E-7

平成8年度建設  
3LDK 76.81㎡

#### 家賃範囲

25,500円～58,600円

#### ・緑団地E-8

平成8年度建設  
3LDK 74.94㎡

#### 家賃範囲

24,800円～57,100円

ー建設水道課建築・住宅担当ー

## 相談

### 乳幼児健康相談日程



5月28日(木)

会場：ひまわり

12～13ヵ月 2歳	9時～10時
6～7ヵ月 9～10ヵ月	13時30分 ～14時30分

#### 問合せ先

保健福祉センターひまわり  
健康推進担当

☎82-1515(内線512)

### 5月の精神保健福祉 遠隔相談日程

中標津保健所では、毎月このころの問題でお悩みの方を対象とした、精神科医師によるテレビ電話での遠隔相談を開設しています。相談は完全予約制となります。

日時 5月28日(木)  
13時30分～16時30分

場所 中標津保健所

問合せ先 中標津保健所健康推進課  
☎0153-72-2168

※保健師による相談は、随時受け付けています。

### 「女性の健康相談」を 開設します

女性の健康サポートセンターでは、予約制の「女性の健康相談」を開設しています。妊娠・出産・子育ての悩み、思春期や更年期の健康に関する悩みなど、お気軽にご相談ください。

日時 毎月第2水曜日  
13時～15時

場所 中標津保健所診察室

予約先 中標津保健所健康推進課  
☎0153-72-2168

北方領土に関する  
標語・キャッチコピー  
令和元年度最優秀賞

返還へ 未来志向の  
対話と交流

## 肝炎ウイルス検査およびHTLV-1 抗体検査を北海道が無料で実施します

### ●肝炎ウイルス検査

対象者 検査を希望する方  
受付期間 検査実施日の前日（17時まで）  
検査実施日 基本は毎月第1・3水曜日  
11時～13時30分

### ●HTLV-1抗体検査

対象者 根室管内4町に在住の方のうち  
①平成23年度以降、妊娠健康診査によって  
抗体検査を受けたことのない方  
②医療機関において、これまでに抗体検査を  
受けたことのない方

受付期間 検査実施日の3日前（17時まで）

検査実施日 基本は毎月第3水曜日

11時～13時30分

#### その他

保健所での抗体検査は、次の場合を除き、1人につき1回

①抗体検査後、HTLV-1の性感染が疑われる行為があった方

②その他保健所長が認めた方

※日程は変更することがあります。詳しくはお問い合わせください。

●実施場所、申込・問合せ先 中標津保健所 ☎0153-72-2168

## 新規採用職員紹介 ～よろしくお願ひします～



さいとう しょうた  
**齊藤 将太**  
教育委員会  
管理課



おざき さやか  
**尾崎 早花**  
住民生活課



たかはし としや  
**高橋 敏也**  
企画政策課



ながまち かすみ  
**長町 和美**  
標津病院  
臨床検査室



とうこう ともか  
**東后 朋香**  
標津病院  
リハビリテーション室



やまだ ゆな  
**山田 結菜**  
川北認定こども園

## 退職された方々 ～大変お疲れさまでした～

**定年退職者** 星 京子・畑中 浩・荒木 豊・長谷川裕之  
本間英敏・中谷敏明・櫻井保廣・半田俊也  
古川和子

**普通退職者** 長谷川康太・藤原圭介・千葉悠也  
※星さん、畑中さん、長谷川さん、本間さん、櫻井さんは、引き続き再任用職員として勤務します。

## ◆◇◇◇ 2020年工業統計調査 ◆◇◇◇

工業統計調査が、6月1日現在で実施されます。

調査をお願いする製造事業所には、5月下旬頃に調査員が調査書類を持って伺うか、または国から直接調査票が郵送されます。インターネット回答または郵送での提出をお願いします。

回答いただいた内容は、統計法に基づき秘密は厳守されますので、正確な入力・記入について、対象事業所の皆さまのご協力をお願いします。

——— 経済産業省・北海道・標津町 ———

## 町内会・団体等の人事短信 (4月13日までの報告分) ※敬称略

**根釧東部森林管理署長**  
新松本 康裕 旧三浦 学  
**陸上自衛隊標津分屯地司令**  
新宮崎 恭子 旧中島 清隆  
**標津消防団第1分団長**  
新高橋 幸英 旧山口 靖浩  
**標津消防団第4分団長**  
新竹村 誠司 旧吉田 浩一  
**標津小中学校校長会長**  
新菅原 晋 旧岩崎 摂也

**標津小中学校教頭会長**  
新佐藤 雅澄 旧丹野 聡  
**川北中学校長**  
新近藤 啓之 旧岩崎 摂也  
**標津高等学校長**  
新森田 泰史 旧中川 雅司  
**標津町商工会事務局長**  
新荒木 豊 旧吉本 和寿  
**標津町PTA連合会長**  
新朝倉 一正 旧木村 幸裕

## 税金

### 休日納税窓口開設

平日に役場や指定金融機関で、仕事などの都合により町税などの納付や納税相談ができない方のために「休日納税窓口」を開設します。

町道民税や固定資産税、国民健康保険税、公営住宅使用料、上下水道料などを納めることができますので、納付書を持参の上ご利用ください。

月日	会場	時間
5/30(土)	役場 1階窓口	8:30 ～
5/31(日)	川北生涯学習センター	17:15

### 【今月の納期一覧】

6月1日(月)  
第1期固定資産税・軽自動車税  
**問合先**  
税務課収入担当(内線109)

### 道税の猶予について

新型コロナウイルス感染症の影響により、道税を一時に納付することができない場合は、申請により納税が猶予される制度がありますのでご相談ください。

**問合先**  
北海道根室振興局  
税務課納税係  
☎0153-24-5466

☆☆☆ 郷土(標津町)の活性化を 町民の力で ☆☆☆  
まちが変わります。変えましょう!!

地元で買おう 地元を使おう  
地元で食べよう  
「地産地消」の心で!!

生き生き標高郷土の標・地域で育てる  
標津高校  
標高の存続は町民みんなの願い!!

## 「魚函」回収協力のお願ひ!

5月7日(月)～30日(土)までに  
魚函を直売所に持参して頂くと、ニシン(冷凍)  
と交換致します。

**標津漁業協同組合 直売所**  
お問い合わせ TEL 0153-82-2035

## 共栄火災の社会貢献活動

### きれいな水 プロジェクト For Children

---反響の声---

(私の自動車保険の契約が遠い国の人たちの暮らしに  
貢献できる、大変素晴らしい取り組みですね!)



損害保険トータルプランナー  
**遠藤損害保険事務所**  
代表 遠藤 幸男<標津町南3条西2丁目>  
Tel:0153-82-3330  
Mail:yukioend@mint.ocn.ne.jp



# まちの声

404

『好き』を大切に

さとう さきさん (古多糠)  
グリーンランド標津



去年の4月22日、「この子馬、私に  
もはつきりと覚えています。春は馬の  
分婣ラッシュで、エールと名前を付け  
させてもらった子馬はその年の一番最  
初に生まれた子でした。  
子供のころは丸めた布団にまたがっ  
て馬に乗る想像をしたり、動物図鑑の  
馬のページをずーっと眺めていたり、

ひたすら馬の絵を描いたり。大好きだ  
けどただただ遠い存在だったのが、こ  
の町に来てとても身近な存在になりま  
した。漠然と将来馬を買いたいと貯め  
ていたお金、まさか本当に使っ日が来  
るなんて思いませんでした。

それから約1年が経った今、鞍をつ  
けて乗って徐々に歩く練習をしていま  
す。新馬の調教は危険な印象があっ  
色々覚悟していたけど、これがびっく  
りするほど大人しい。血統の関係もあ  
りますが、生まれた時からしっかり手  
をかけてあげることがとても重要で、  
それが後々人との関わりが深くなって  
いく時に効いてくるんだとか。実際に  
自分の目で見てやってみないと分か  
らない事だらけで、「知らない」っても  
たいない事なんだなとつくづく思いま  
した。決して乗馬が上手なわけではな  
く素人同然の私ですが、たくさんの  
事を教えてもらえて、そしていい馬を  
譲ってもらえて、もう感激です。

さあ一緒にどこを走ろうかな、夏の  
林の中は気持ちいいだろうな、雪が積  
もってもきつと力強くこいで行っ  
れる、浜辺にも行ってみたい、倒木が  
あったら飛び越えて行こう、熊と遭遇  
したらどうしよう…。物思いにふける  
とはまさにこの事。もし古多糠で私た  
ちを見かけたなら手を振ってください  
ね！

次の「まちの声」は合田智絵さん  
(共栄旭町)です。



## 人のうごき

■令和2年3月末日現在 (前月比)【前年同月比】

人口	5,068人(-75人)	【-119人】
男	2,465人(-43人)	【-62人】
女	2,603人(-32人)	【-57人】
世帯数	2,280世帯(-31世帯)	【-27世帯】

人口前月比の内訳

	増	減	比較
転入	22人	転出 95人	-73人
出生	4人	死亡 9人	-5人
その他	3人	その他 0人	3人
計	29人	計 104人	-75人

## 標津町民憲章

(昭和46年11月3日制定)

- 健康で働き楽しい家庭をつくりましょう。
- 自然を愛し美しい郷土をつくりましょう。
- たがいに助け合い暖かい社会をつくりましょう。
- 心を豊かにし文化を高めましょう。
- 子どもの夢を育て平和な町をつくりましょう。

## 6月の運転免許更新時講習会

優良運転者で、更新手続きを終了した方のみ受講できます。

- 日時 6月2日(火) 13時30分～
- 場所 川北生涯学習センター
- 問合せ 住民生活課

## 町内の交通事故

■令和2年3月1日～3月31日 (今年の累計)

人身事故	1件( 1件)
負傷者	1件( 1件)
死亡者	0件( 0件)
物損事故	7件( 34件)



▽段々と日中の寒さもやわらぎ、ようやく春を感じられるようになってきました。

冬の間は雪が解けたら何をしようかなと考えていたものの、このご時世：

この際、ゆっくり人との接触が少ない自宅内で何かを探してみようと思います。(S)  
▽暖かくても出かけられないこの頃ですが、せめて春の味覚は楽しまねば。フキ味噌と「きやらぶぎ」を作ってみたいですし、旬のニンヤサクラムスも楽しみです。(K)