



# しべつ SHIBETSU

## 5 広報

2017(平成29年)Vol.603

海・山・川・大平原がおりなす

感動の大地・しべつ標津町



## 標津高校吹奏楽部が 全日本リコーダーコンテストで最高賞に輝く

今年1月の第31回全道リコーダーコンテストで全国大会への出場権を獲得した北海道標津高等学校吹奏楽部(菊地健斗部長・当時)が、3月26日、東京都で行われた「第38回全日本リコーダーコンテスト」に出場しました。

同大会には、全国各地から推薦を受けた102団体が出場。昨年に引き続き12回目の出場となった同部は、3年生1人、2年生8人(当時の学年)の部員9人による合奏編成で、ルネサンス時代の舞曲の旋律を用いた魅力あふれる「カプリオール組曲」の中から3曲を演奏し、金賞と花村賞を受賞しました。

最高賞の“花村賞”は、各部門で金賞を受賞した団体の中から、特に優れた団体に贈られるもので、同部の同賞受賞は9年ぶり2回目。部員たちのたゆまぬ努力の結果成し遂げられた快挙は、本町に大きな喜びと感動、そして誇りを与えてくれました。

# 標津町の文化財

地域の基層へ誘う先人の足跡

第1回 文化財を通じ地域を継承する

## ●標津町の文化財とその価値

先月4日に開催された第3回教育委員会において、標津町文化財として、新たに5件の資産が指定を受けました。今回の指定により、標津町内の指定文化財件数は、国指定、町指定を合わせ、25件となりました(表1)。この数字は、全道19市町村の中で12番目に位置付けられます。道東・道北に限れば、ニシン漁で栄え、江戸時代には秋田藩の北方警備本陣が置かれた増毛町、蝦夷三官寺の一つ国泰寺を有し、江戸時代に道東の交易拠点となった厚岸町に次ぐ、3番目の数となります(表2)。

作品そのものの価値が重視される美術品とは異なり、文化財で着目されるのは、その文化財が生まれた時代の姿です。もちろん「歴史的な古さ」を有する点で、文化財そのものにも価値はあります。しかし文化財が持つ本当の価値は、その背景に込められた「目に見えない先人の物語」にこそあります。25の文化財を有する本町。そこには、その数に見合うだけの、地域を担った先人たちの物語が存在します。

## ●過去と現在をつなぐ文化財

住所地番が整備され、小学校、中学校の義務教育校区が設定されている現在、「地域」というと、とかく行政区域の範囲で捉えがちです。しかし実際の「生きた」地域は、そこに暮らす人と人とのつながりによって形作られています。高度成長期に、洗練された近代的まちとして脚光を浴びたニュータウン。その多くが、現在、若年世代の流出による高齢化に悩まされ、急速に衰退していることをご存じでしょうか。都市郊外に「つくられた」まちの現状は、地域を形作る人のつながりが、一つの世代の横のつながりだけでは足りないことを示しています。「生きた」地域を培うには、一つの世代の中で育んだ人のつながりを次世代に継承し、縦のつながりとして維持し続けることが必要なのです。

地域を担う個人が記憶する、世代を越えた縦のつながりは、2〜3世代前までといったことです。しかし全国各地の「歴史あるまち」と呼ばれる場所の多くは、さらに遠くさかのぼった過去からの縦のつながりを、上手に継承する仕組みができています。文化財には、遠い過去とのつながりを、現在生きる人々に意識させる、シンボルとしての機能があります。「歴史あるまち」は、文化財の背景にある先人の物語を、地域の中で「発展的に」継承し続けることで育

まれていきます。そして人々が発する、地域を「継承しよう」という姿勢は、外から訪れる人の目にも好ましく見えるものです。文化財の保存・継承によって地域を培うことは、その延長上に、地域の観光的価値をも生み出します。

## ●社会全体で文化財を支える

平成27年度以降、町教育委員会では、同志社女子大学(京都市)と協定を結び、主に地域の高齢者を対象とした聞き取り調査を進めており、地域に眠る先人の物語と、将来の文化財候補の洗い出しを行っています。しかし町内では、過去には標津町郷土史研究会が、また近年は標津町歴史文化研究会により、町民の手による地道な歴史の掘り起こしという、先見的な取り組みも行われてきました。

文化財の保存・継承を行政任せにしない、社会全体で支える仕組み。地域を継承して未来につなぐ、縦の人のつながりを維持し続けるヒントは、その仕組みの実現にあります。

本特集では、次回以降、文化財にまつわる地域の物語を順次紹介していきます。

(不定期掲載)



今年新たに文化財に指定された標津神社の四爪鉄鉤



表1 標津町内指定文化財一覧

No	指定区分	資産名称	所在地	指定年			
1	国指定	史跡	伊茶仁	昭和51年指定、昭和54年・平成10年・平成20年追加指定			
2		天然記念物			標津湿原	昭和54年指定 平成8年・平成16年追加指定	
3	町指定	有形文化財	会津藩士の墓	昭和60年指定			
4			旧国泰寺香炉				
5			釈迦涅槃図・千紫萬紅図				
6			天保の石燈籠				
7			御陣屋御造営日記				
8			松鶴図絵馬				
9			文政の鰐口				
10			龍雲寺の馬頭観音菩薩		龍雲寺	平成14年指定	
11			標津神社の四爪鉄錨		標津神社		
12			明治の石燈籠		標津神社	平成29年指定	
13			史跡		旧根室標津駅転車台	役場裏	平成14年指定
14					川北海軍航空基地(掩体壕・戦闘指揮所)跡	川北	平成14年指定 平成27年追加指定
15	夕日山チャン跡	茶志骨		平成29年指定			
16	天然記念物	薫別説教所の山桜	薫別	昭和47年指定			
17		川北神社の赤松	川北神社				
18		忠類神社の山桜等	忠類神社				
19		標津小学校のハルニレ	役場前				
20		川北運動場の山桜等	川北生涯				
21		川北特別教授場の山桜等	学習センター				
22		戸長桜	役場前				
23		旧藤野牧場のカラマツ	忠類		平成14年指定		
24	サケ属魚類の化石	サーモン科学館	平成29年指定				
25	旧古多糠駅遺跡跡のアカマツ・スギ	古多糠					



### 同志社女子大学による聞き取り調査のようす

町教育委員会では、同志社女子大学と協定を結び、地域の歴史文化の聞き取りを進めています。これまでに、浜茶志骨、伊茶仁、川北、薫別、古多糠の高齢者の皆さんと、北方領土元島民の方々から聞き取りしました。

標津町文化財に関するお問い合わせは…  
 ポー川史跡自然公園 ☎82-3674

表2 道内市町村の文化財数上位20位

順位	市町村名	国指定	道指定	市町村指定	合計
1	函館市	17	19	89	125
2	江差町	2	11	34	47
3	松前町	8	12	22	42
4	余市町	5	2	33	40
5	上ノ国町	4	2	33	39
6	伊達市	6	2	27	35
7	増毛町	1		32	33
8	札幌市	16	4	10	30
9	八雲町	1	4	23	28
10	安平町			27	27
11	厚岸町	4	3	19	26
12	標津町	2		23	25
13	北斗市	3	2	17	22
14	東川町		1	20	21
15	利尻富士町			20	20
16	仁木町			19	19
17	別海町	1	2	16	19
18	稚内市		1	17	18
19	三笠市	1		17	18
20	広尾町		2	15	17

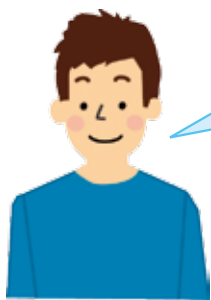
# 平成28年度特定健診などから見えてきた 標津町の健康課題



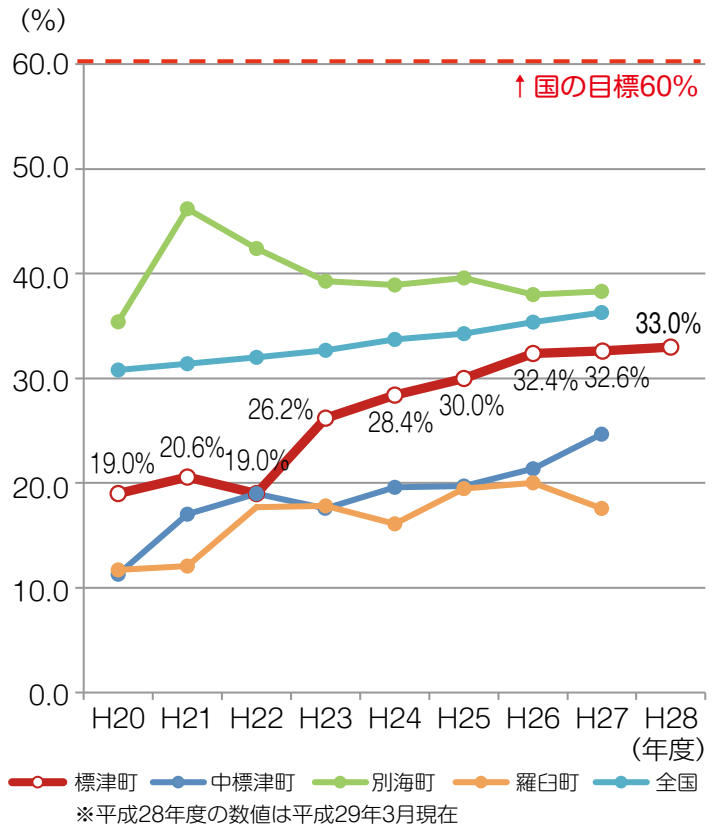
## ●平成20年度から始まった特定健診。標津町の受診率は？

本町の特定健診受診率は、平成20年度の19.0%から始まり、**昨年度は467人が受診し、受診率は33.0%**ほどになる見込みです。

平成22年度以降、年々高くなってきていますが、国の目標値である60%には遠い状況で、まだまだ未受診者が多いことが課題となっています。

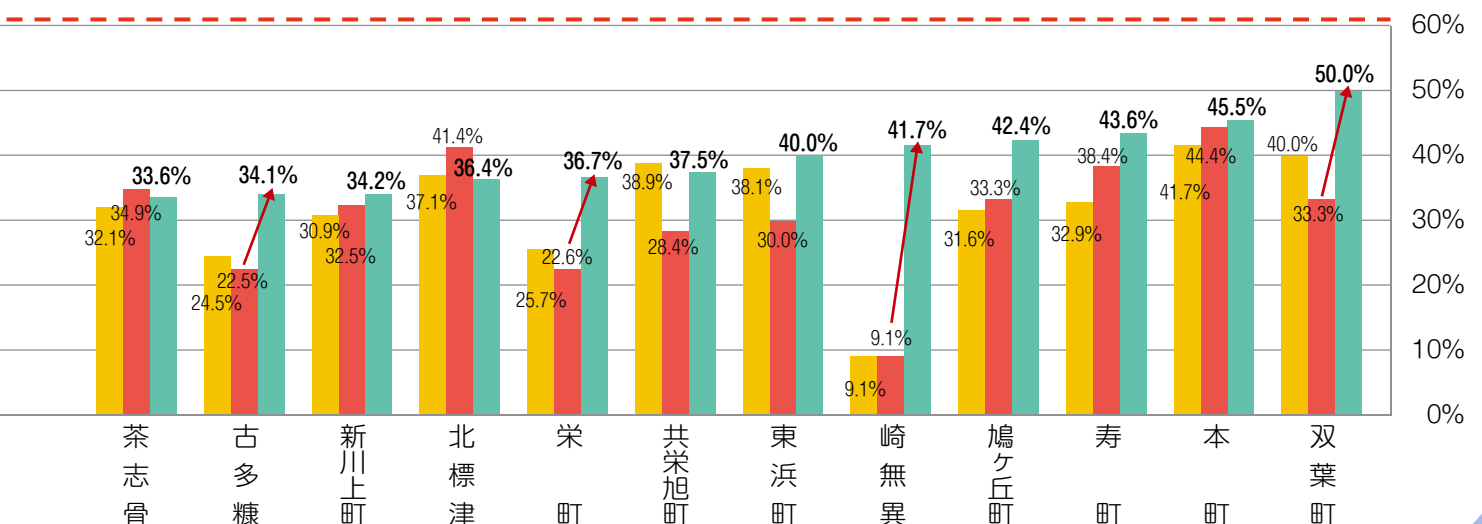
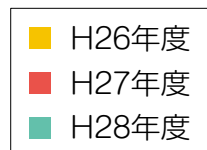


標津町は毎年受診率が上がってきているね！  
でも、7割もの人が健診を受けていないことにもなるんだね。

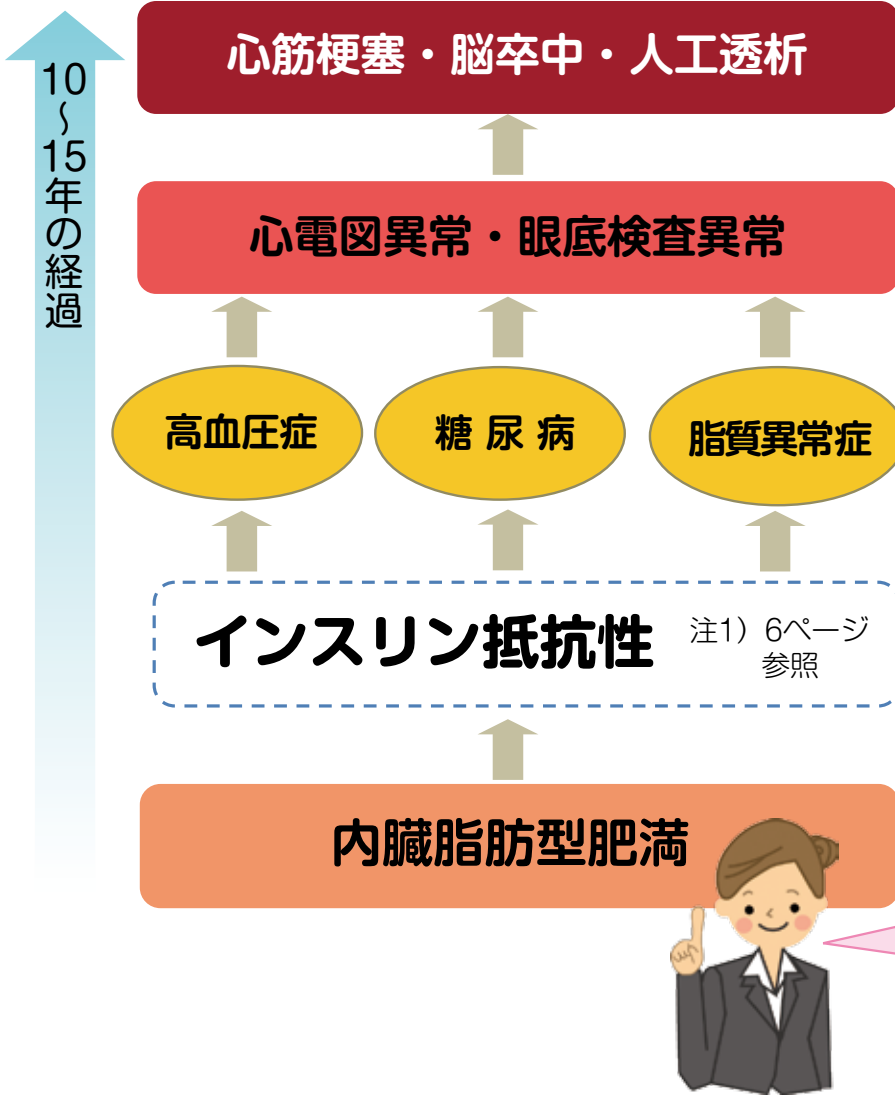


## ●地区別特定健診受診率(26～28年度の推移)

(町内会順は右から昨年度受診率の高かった順)



## ●健康づくりに欠かせない特定健診



心筋梗塞や脳卒中、人工透析などの動脈硬化性疾患のスタートは、内臓脂肪の蓄積であることが多いんだってね。

しかもその経過には10～15年かかるみたいだから、その間に自分がどの段階かを確認して内臓脂肪を減らせば、どんどん上へ進むのを防ぐことができるんだ。でもどうやって確認するのかなあ。

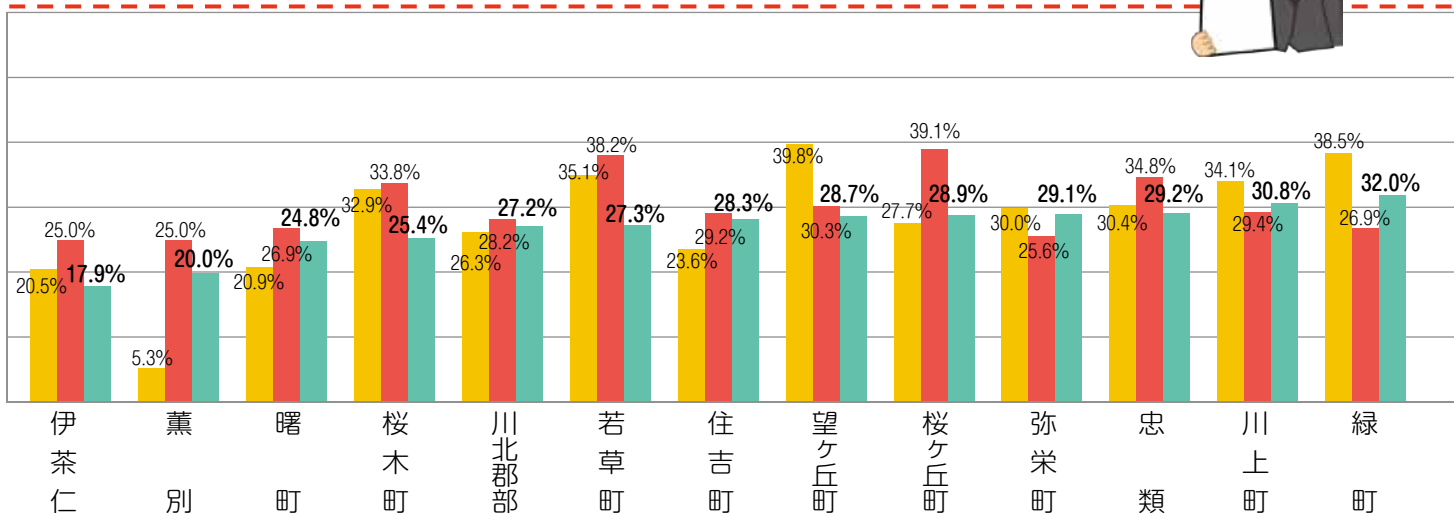


すばり、その“確認”作業こそが、健診を受診することなのです！

年に一度、自身の血管の状態を“確認”しましょう。

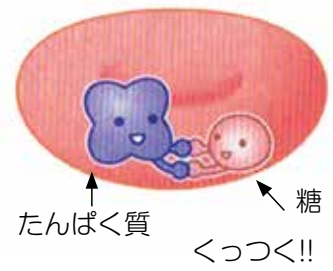
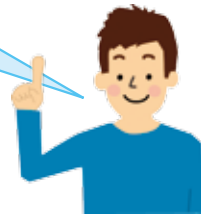


昨年度は**双葉町、崎無異、栄町、古多糠地区**の受診率がグッと高くなりました！皆さんが健康でいることは、地域にとってとても大きな財産です。皆さんの町内会の順位はいかがでしたでしょうか？



## ●メタボリックシンドロームと血糖

三大栄養素の1つの「糖（ブドウ糖）」は、細胞が活動していくためにとても大事なエネルギー。でも、食べ過ぎ、運動不足などで**メタボになると糖が細胞で上手く使われなくなり（インスリン抵抗性という）、そのまま血管の中に留まっている状態になってしまう。血管は大丈夫かな…？**



血液中のたんぱく質(一部)	糖化すると…
ヘモグロビン	細胞の酸素不足
コラーゲン	動脈硬化
コレステロール	
ホルモン	老化の進行

\*糖とたんぱく質がくっつくことを「糖化」といいます。

血管の中で高血糖が続くと、糖は血液中のたんぱく質とくっつき、離れなくなります。

これらは、血管の動脈硬化、糖尿病合併症（糖尿病性腎症、神経障害、網膜症）の原因になります。



## ●メタボリックシンドロームと軽度の高血糖

Aさんの特定健診の結果

	H24	H25	H26	H27	H28
年齢	55	56	57	58	59
身長 cm	152	152	152	152	152
体重 kg	62	63	62	65	67
BMI	26.8	27.3	26.8	28.1	29.0
腹囲 cm	87.0	87.5	86.5	92.5	92.0
中性脂肪	134	46	67	47	96
HDL	50	51	59	67	60
血圧	114/64	120/70	129/80	130/80	130/85
血糖	98	102	106	103	110
HbA1c 注2)	5.4	5.7	5.6	5.9	6.0

注2) HbA1c

ヘモグロビンと糖が結合したもので、約2カ月間の平均血糖コントロールの指標となる。

HbA1cの値と	5.6~5.9	将来の糖尿病発症や動脈硬化の発症リスクが高い
疾病のリスク	6.0~6.5	心筋梗塞や脳梗塞の発症率が高くなる

毎年健診を受けています。メタボで血糖が少し高いですが、ほかにすごく悪い数値はないので、このままようすをみていていいですか？



Aさん

Aさんは毎年健診を受けているので、数値の変化が見えます。

メタボのためにインスリン抵抗性が起きていることが予想され、H25年から少し血糖とHbA1c(注2)が高めの状態が続いていますので、動脈硬化に注意が必要です。



## ●標津町の特定健診結果

項目	割合	
	標津町	全国
BMI25以上	6.6	4.9
腹囲	32.1	30.9
メタボ予備軍	12.5	11.0
メタボ該当	13.4	16.4
血糖・血圧	3.4	2.6
血糖・脂質	1.4	0.9
血圧・脂質	4.1	8.2

\*「血糖・血圧・脂質」について、上記の項目のうち1つ該当すれば「メタボ予備軍」、2つ該当すれば「メタボ該当」と判定。

特定健診結果 KDB25 年度データより

標津町は全国より肥満が多く、さらにメタボ予備軍が多い傾向だね。

そして、血糖・血圧や血糖・脂質の組み合わせで、異常値が出ていることが多いね…。



高血圧や脂質異常も動脈硬化を進める要因です。特に、脳・心臓・腎臓の大切な臓器の動脈を守っていくことが重要です。

そのためには、特定健診を毎年受け、結果を丁寧にみていくことが必要となります。





# 平成29年度 特定健診等のご案内

健診種類	月日	曜日	会場	若者健診	特定健診	後期高齢者健診	胃がん	肺がん	大腸がん	子宮頸がん	乳がん	前立腺がん	結核	肝炎ウイルス	エキノコックス	骨粗しょう症
第1回	6月4日	日	川北生涯学習センター	●	●	●	●	●	●			●	●	●	●	
	6月5日	月	保健福祉センター	●	●	●	●	●	●			●	●	●	●	
	6月6日	火		●	●	●	●	●	●			●	●	●	●	
第2回	8月23日	水	保健福祉センター	●	●	●	●	●	●	●	●	●	●	●	●	●
巡回 ドック	10月16日	月	JA標津	●	●	●	●	●	●			●		●	●	●
	10月17日	火		●	●	●	●	●	●			●		●	●	●
第3回	11月1日	水	保健福祉センター	●	●	●	●	●	●			●	●	●	●	
	11月2日	木		●	●	●	●	●	●	●	●	●	●	●	●	
	11月3日	金		●	●	●	●	●	●	●	●	●	●	●	●	
がん 検診	1月9日～ 1月25日		町立中標津病院								●					

## 対象

- 若者健診：16～39歳（昭和53年4月1日～平成14年4月1日生まれ）の町民  
※学生、就労者（パート含む）を除く
- 特定健診：40～74歳（昭和18年4月1日～昭和53年3月31日生まれ）の標津町  
国民健康保険加入者
- 後期高齢者健診：後期高齢者医療保険加入者



## 健診内容

身長、体重、腹囲、血圧、尿検査  
血液検査（脂質・肝機能・尿酸・貧血・血糖・腎機能）  
心電図、眼底検査、医師診察  
※心電図と眼底検査は30歳以上から

## 自己負担金

- 若者健診：1,500円
- 特定健診：無料
- 後期高齢者健診：無料

今年度第1回目の特定健診は、**6月4日(日)・5日(月)・6日(火)**に実施します。

詳しくは、今月号の折込チラシ（黄色）でご確認いただき、受診のお申し込みは**保健福祉センター「ひまわり」**（☎82-1515）へご連絡ください。

また、5月中旬に40～74歳の標津町国民健康保険加入者の方へ、**特定健康診査受診券**（薄黄色）を送付しますので、必ず開封し中身をご確認くださいようお願いいたします。

問合先 **保健福祉センター 健康推進担当 ☎82-1515**  
**住民生活課 国民健康保険担当 ☎82-2131**

標津町農業委員会が  
交換分合事業北海道知事賞を受賞



表彰状を受け取る田中会長

「平成28年度農用地等集団化事業優良地区表彰式」が、3月22日、札幌市で開かれ、標津町農業委員会（田中陽一会長）が農用地等集団化事業優良地区北海道知事賞を受賞しました。

本表彰式は、道内における農地の交換分合や換地の促進と向上を図ることを目的に、北海道が昭和60年から実施。同委員会は、北標津東部地区を対象に実施した、分散している農地の集団化や地域農業の担い手への集積、効率的な事業実施が今後の地域活性化に向けた模範として高く評価され、知事賞に選出されました。

このような農地の集団化は、農業経営規模の拡大や活性化、さらには経営コスト削減につながるなど、近年その重要性が増しています。

哺育・育成牛の預託施設を整備



施設を清めはらい安全祈願

国の畜産クラスター事業の補助金を活用して整備したJAしべつが出資する法人「株式会社グリーンランド標津（今井和善代表取締役）」の哺育・育成センターの竣工・落成式が、3月19日、トド山地区の施設内で行われ、来賓や農業関係者、施工業者など約80人が出席しました。

同センターでは、生後3日目の子牛を預かり、妊娠を確認した約16カ月齢で預け主に返す一貫した受託を行い、酪農家の哺育や育成管理にかかる労働負担の軽減と後継牛の確保などを図ります。

今井代表取締役は式のあいさつで「近年、酪農を取り巻く状況は苦しい。高齢化、後継者不足、労働力不足を少しでも解消できれば」と切実な思いを語りました。

水産業活性化への糸口に  
地場産魚介を使ったパンづくりを提案



実技を前に天方講師(右)の話に耳を傾ける参加者

町（地場産品振興対策室）では、平成26年度から取り組んでいる標津ブランドづくり推進事業の一環として、付加価値対策に多様な角度から魚食率を高めようと、3月28日、生涯学習センターあすばるで「高次加工技術推進学習会」を開き、約50人が受講しました。

講師に天方慎治さん（株式会社満寿屋商店取締役）を招き、「地場水産物を活かしたパンづくり」と題して講演。実技では講師の実演後、参加者らも道産小麦2種を配合したピザ生地、ホタテや船上一本メ鮭の白子・スモークサーモンなどを乗せたピッツァ・カルツォーネ作りに挑戦し、屋外に設置した鉄窯で焼き上げて完成。

試食した女性は「白子は普段食べないが、おいしくて意外」と感想を聞かせてくれました。

標津ブランドづくり！  
平成28年度の成果を報告



試食コーナーで食べ比べする参加者

町では、水産物の付加価値対策や販売促進、消費流通対策などの振興を図る「標津ブランドづくり推進事業」の平成28年度成果報告会を、3月27日、生涯学習センターあすばるで開催し、町内の水産加工業者など約60人が参加しました。

同事業は、主要魚種である秋サケの不漁や輸入品の増加などによる地場水産物の不振を打破するために平成26年度より実施。平成28年度は、若手漁業者との連携による標津水産物の魅力発信、商談会への出店や販売促進活動の状況などを報告したほか、地域資源を原料とした特産品の開発状況について、船上一本メ鮭のステーキや鮭と白子の串天ぷらなど16品を試食として提供し、実際に手に取って味わっていただくことで報告に代えました。



## 高齢者等見守り活動に関する協定書を締結



町商工会など5団体と締結

町では、「高齢者等見守り活動に関する協定書締結式」を、3月30日、役場で行いました。同協定は、町地域福祉計画の一環として、誰もが住み慣れた地域でいつもまでも安心して暮らし続けることができるよう、町商工会（篠田静男会長）、釧路地方道新会二十会（下家久和会長）、標津郵便局（山口靖浩局長）、川北郵便局（吉田政四局長）、薫別郵便局（加瀬勝紀局長）の5団体と町が連携し、孤立の防止や支援の必要な方を把握することで地域福祉の向上を図るために締結。

締結式に出席した篠田会長は「移動販売車カウモン号を通じて、高齢者の変化などをしっかり把握し、わが身の親のように見守り、サポートしていきたい」と意気込みを話しました。

## 北海道LPガス協会根室支部標津分会が災害対策用品を寄贈



受領式での戸田分会長(右)と金澤町長

4月に創立60周年を迎えた一般社団法人北海道LPガス協会では、災害時の一助になればと防災対策用品を道内市町村へ贈る記念事業を実施しており、3月29日、役場で受領式が行われ、同協会根室支部標津分会・戸田千里分会長から金澤町長へカセットコンロ8台とカセットガス48本が手渡されました。

今回贈られたのは、屋外使用にも耐えられる風防対策が施されたカセットコンロで、食事の準備などに重宝する品。戸田会長は「吹雪で通行止めになった時など、炊き出し用に使ってほしい」と話しました。

町では、いただいた物品を災害発生時などの際に有効活用していきます。

## にじいろの笑顔がいっぱい 川北こども園入園式



堂々と園歌を合唱

川北地区の保育園と幼稚園を統合し、4月3日に開園した川北認定こども園にじいろ（高田秀康園長・園児53人）の入園式が、同日、同園で行われ、来賓や保護者など約60人が見守る中、期待に胸を膨らませた園児が元気に入場しました。

式辞で高田園長が、絵本とアンパンマンのイラストを使って「周りのお友達には優しく接し、みんなで仲良くしましょう」と諭すと、園児たちは大きな声でお返事。その姿に保護者らは目を細め、まちの宝である地域の子どもの健やかな成長を実感していました。

これからの園生活を毎日楽しく過ごしながらか、たくさんの経験や体験を通じて、さらにたくましく成長されることを願っています。

## 標津認定こども園「あおぞら」が開園



園児代表の2人がテープカットに参加

標津認定こども園あおぞらの入園・開園式が、4月3日、同園で開かれ、園児や保護者、教育関係者ら約250人が出席しました。

同園は、標津幼稚園と標津双葉保育園、母子通園センター、親子交流館を統合して開園し、0～5歳児110人が入園しました。

開園式では、金澤町長、青山教育長、大木園長、園児代表の渡部瑛太くんと高桑愛美ちゃんがテープカットで祝福したほか、園児たちによる歌「夢をかなえてドラえもん」の披露や職員紹介などが行われました。

あいさつの中で大木園長は「たくさん遊び、学び、愛称である“あおぞら”のように元気で明るいこども園にしていきましょう」と園児たちに呼びかけました。

## 身に付けよう 交通ルールと元気なあいさつ



川北市街でのようす(4月11日撮影)

新入学児童と園児、高齢者を対象とした交通安全街頭啓発が、春の全国交通安全運動に合わせて4月6日～15日に実施されました。

今年の間中は、日によって天候が目まぐるしく変わりましたが、主要な通学路には毎日交通安全指導員や警察官、町内会・学校関係者らが立ち、まだ交通安全知識の乏しい小さな子どもたちを中心に優しく指導。

また、4月10日からの5日間は「春のあいさつ運動（健全な青少年を育てる標津町民の会主催・藤本謙二会長）」も合流。学校周辺の通学路は“日本一あいさつが飛び交う町・標津町”らしく、子どもから大人まで明るいあいさつが交わされていました。

## サーモン科学館初！ 採卵からの人工授精に挑戦



チョウザメを落ち着かせながら採卵する科学館職員ら

標津サーモン科学館（市村政樹館長）では、4月9日、チョウザメ繁殖の取り組みとして、同館初となる採卵からの人工授精に挑戦しました。

人工授精は、共同研究でつながりのある、北海道大学大学院水産科学研究院の足立伸次教授が立ち会いのもと、卵は昨年秋に同研究院から購入したベステル種のチョウザメから、精子は同科学館の看板「うっぴ」の愛称でおなじみのダウリアチョウザメから採取し、約10万個の卵を受精させました。

後日、市村館長は、「今回の人工授精は成功し、多くの稚魚がふ化した。数年後には大型のダウリア種が成熟し、ベステル種は毎年採卵できる見込みのため、それまでに技術を確実なものにしたい」と意気込みを語りました。

## ◆◆ 住宅補助金制度の継続について ◆◆

町では、住宅補助金制度を今年度も継続実施していますので、住宅の取得やリフォームを検討されている方は、ぜひご活用ください。

申請方法など詳しくは、下記問合先へご連絡ください。

### 対象工事の条件

- ①新築住宅取得：80㎡以上の住宅の新築
- ②中古住宅取得：昭和56年以降建設の中古住宅の取得
- ③住宅リフォーム：町内業者が施工する5万円以上の改修工事

- 屋根や外壁の塗り替えや張り替え工事・窓の断熱改修工事
- 内装材の貼り替え工事・浴室のユニットバスや水洗便器の交換など



### 補助限度額

- ①新築住宅取得：建設工事費の10%相当額かつ200万円まで  
※町内業者施工の場合、50万円が上乗せになります。
- ②中古住宅取得：固定資産税評価額を基準にして50万円まで
- ③住宅リフォーム：工事費の20%相当額かつ50万円まで

問合先 建設水道課 建築・住宅担当 ☎ 82-2131 (内線 233)



# 5月は固定資産税(第1期)と軽自動車税の納期月です

納税通知書(固定資産税、軽自動車税)は5月中旬に郵送しますので、納期内納税をよろしくお願いいたします。

## 《町税などの納期一覧》

税目	第1期	第2期	第3期	第4期	第5期	担当課
町・道民税	7月31日	10月31日	12月25日	—	—	税務課
固定資産税	5月31日	10月2日	11月30日	—	—	
軽自動車税	5月31日	—	—	—	—	
国民健康保険税	6~3月までの末日(12月および3月は同月25日まで) 第1~10期 ※末日および納期が休日の場合は次の平日					住民生活課
後期高齢者医療保険料	7~3月までの末日(第1~9期) ※末日が休日の場合は次の平日					
介護保険料	6月30日	8月31日	10月31日	12月27日	2月28日	ひまわり
公営住宅使用料	毎月末日					建設水道課
水道料金 下水道使用料 浄化槽使用料	毎月末日					

## ◆納税は便利な「口座振替」をご利用ください

町税などは金融機関の口座振替によって納入することができるため、納期限を忘れて督促料がかかることもなく、わざわざ納めに行く手間もかかりませんので、日頃お忙しい方や共働きの方はぜひご利用ください。口座振替を希望される方は、口座のある金融機関へお申し込み願います。

また、分納相談なども随時受け付けていますので、お気軽に担当課へご相談ください。

## お持ちの固定資産について縦覧帳簿の縦覧と固定資産税台帳(名寄帳)の閲覧ができます

### 1 縦覧帳簿の縦覧

固定資産(土地・家屋)の納税義務者などが、自己の所有する固定資産と他の固定資産の評価額を比較して、自己資産の評価額が適正かどうか確認するため、次のとおり縦覧ができます。

**期間** 5月31日(水)まで《土日祝日を除く》  
8時30分~18時

### 2 固定資産課税台帳の閲覧

固定資産課税に関わる固定資産(土地・家屋・償却資産)の価格などが記載された固定資産課税台帳(名寄帳)の登録事項を確認するため、次のとおり閲覧ができます。

**期間** 通年《土日祝日、年末年始を除く》  
8時30分~18時

### 3 1・2共通事項

**場所** 税務課  
**持ち物** 閲覧される方の本人確認ができるもの(運転免許証など)  
※代理人の場合は、併せて委任状をご持参ください

## 町税などの『休日納税窓口』をご利用ください

仕事などの都合で、平日に役場や指定金融機関で「町税などの納税・納付ができない」「納税相談に行けない」など、さまざまな事情でお困りの方のために、次のとおり「休日納税相談窓口」を開設します。

町道民税や国民健康保険税、公営住宅使用料、上下水道料などを納めることができますので、**必ず納付書を持参の上**、お気軽にご利用ください。

また、病気や事故などで納期内に納税できない方は、そのままにしておかず、早めにご相談ください。

月日	会場	時間
6月3日(土)	役場1階窓口	8時30分~ 17時15分
6月4日(日)	川北生涯学習センター	

問合せ先 税務課 税務担当、収入担当 ☎82-2131 (内線108、109、119)



# 狂犬病予防注射・畜犬登録を忘れずに!

「年1回の狂犬病予防注射」と「生涯に1度の犬の登録」は、**狂犬病予防法で定められた犬を飼っている人全ての義務**です。今年度は下記の日程で実施しますので、最寄りの会場で忘れずに接種しましょう。また、会場では畜犬登録も同時に受け付けます。未登録の方は忘れずに登録しましょう。

## 5月14日(日) A班

順番	実施地区		実施時間 開始 終了	対応時間
	町内会名	場所		
1	栄 町	役場前駐車場	9:00~ 9:15	15分
2	川上町	商工会前駐車場	9:20~ 9:35	15分
3	曙 町	曙町児童公園前	9:40~ 9:55	15分
4		重 機 車 庫 前	10:00~10:05	5分
5	若草町	若草町児童公園横	10:10~10:15	5分
6	新川上町	新川上町公園前	10:20~10:30	10分
7	伊茶仁	伊茶仁生活館前	10:40~10:50	10分
8	忠 類	忠類生活館前	11:00~11:10	10分
9	浜古多糠	坂 口 宅 前	11:20~11:25	5分
10	薫 別	薫別消防会館前	11:40~11:50	10分
11	崎無異	バス停留所前	12:00~12:05	5分
12	古多糠	コミュニティーセンター前	13:20~13:30	10分
13	北古多糠	北古多糠会館前	13:35~13:40	5分
14	上古多糠	上古多糠会館前	13:45~13:50	5分
15	西古多糠	西古多糠会館前	13:55~14:00	5分
16	南古多糠	南古多糠会館前	14:10~14:15	5分
17	新古多糠	新古多糠会館前	14:25~14:30	5分
18	共栄旭町	奥宅向かい空地	14:50~15:00	10分
19	桜ヶ丘町	川北生涯学習センター前	15:00~15:15	15分
20		戸 田 宅 前	15:20~15:25	5分

※実施地区での対応時間が短いため、それぞれの開始時間より早めにお越しになり、会場でお待ちください。

## 5月14日(日) B班

順番	実施地区		実施時間 開始 終了	対応時間
	町内会名	場所		
1	寿 町	寿公住児童公園	9:00~ 9:15	15分
2		川北駐在所横町有地	9:15~ 9:25	10分
3	共栄旭町	ふれあいセンター前	9:25~ 9:40	15分
4	北 標 津	北標津林業センター前	9:50~10:05	15分
5	西北標津	西北標津会館前	10:10~10:20	10分
6	北 川 北	北川北会館前	10:30~10:35	5分
7	南 川 北	南川北会館前	10:45~11:00	15分
8	茶 志 骨	生活改善センター前	11:15~11:20	5分
9	茶志骨パイロット	茶志骨パイロット会館前	11:30~11:40	10分
10	東茶志骨	東茶志骨会館前	11:50~12:00	10分
11	東 浜 町	室 谷 宅 前	12:15~12:20	5分
12	住 吉 町	住吉生活館前	12:25~12:30	5分
13	鳩ヶ丘町	海の公園駐車場	13:30~13:40	10分
14	双 葉 町	大津自動車駐車場	13:45~13:50	5分
15		旧保育園駐車場	13:55~14:05	10分
16	桜 木 町	望ヶ丘公園駐車場	14:05~14:10	5分
17	望ヶ丘町	大 場 宅 前	14:15~14:25	10分
18	弥 栄 町	弥栄町児童公園	14:30~14:45	15分
19		美 郷 団 地 内	14:50~14:55	5分
20	緑 町	変 電 所 横	15:00~15:05	5分
21		図 書 館 前	15:10~15:25	15分

## 集合注射会場で畜犬登録される方へ

集合注射会場で畜犬登録される方は、下表に必要な事項を記入の上、会場へご持参ください。

### 【飼い主】

住 所	標津町
氏 名	
電話番号	- -

### 【畜 犬】

犬 種	
毛 色	
名 前	
生年月日	年 月 日生 ( 才)
性 別	♂ ・ ♀ ・ 去 ・ 避
体 格	大 ・ 中 ・ 小

## 料 金

注射手数料 **3,110円**  
登録手数料 **3,000円**

### 【注意事項】

- 登録と注射は生後91日以上の子犬です。(妊娠中や体調の悪い犬は注射しないでください)
- 注射の前後は、犬に激しい運動をさせないでください。
- 注射の際に暴れる犬もいますので、犬を押さえられる方がおいでください。
- 原則、指定会場以外での注射は応じられませんので、都合の良い最寄りの会場へ犬を連れてきてください。

問合せ先 住民生活課 環境衛生担当 ☎82-2131 (内線131、126)

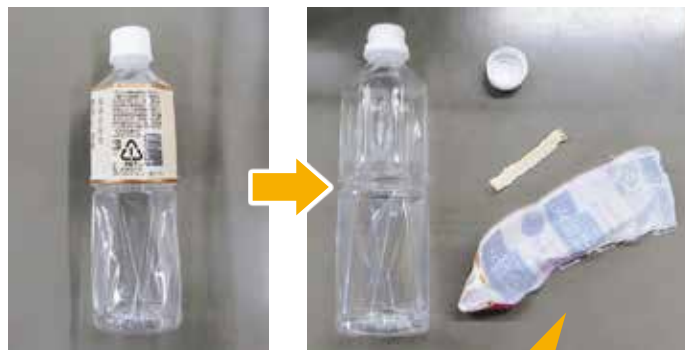
# ペットボトルは分別してごみ出ししましょう

資源リサイクル推進のため、日頃からごみの分別にご協力いただきありがとうございます。回収された空きペットボトルは、選別処理施設を経てリサイクルされますが、正しい方法で分別されないまま、ごみに出されているものを見かけます。

これまでも広報紙やごみの分別一覧表などでお知らせしていますが、**ペットボトルは“フタ”と“外装フィルム”を外して、つぶさずにごみ出ししましょう。**

“フタ”や“外装フィルム”が付いていると、選別処理施設で取り除く作業が生じ、結果的に本町が負担する廃棄物処理経費が増加します。

限りある資源の有効活用と処理経費削減のため、正しい分別にご協力をお願いします。



“フタ”と“外装フィルム”は「プラごみ(オレンジ色の袋)」になります

ごみの出し方や分別方法など、各種お問い合わせは…

住民生活課 環境衛生担当 ☎ 82-2131 (内線126、131)

ホームページにも「ごみの分別一覧表」を掲載しています

<http://www.shibetsutown.jp/life/>

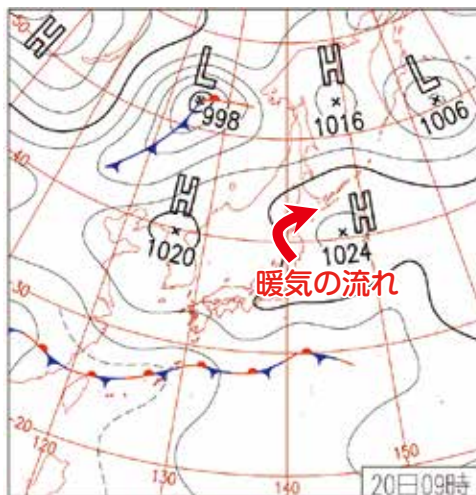
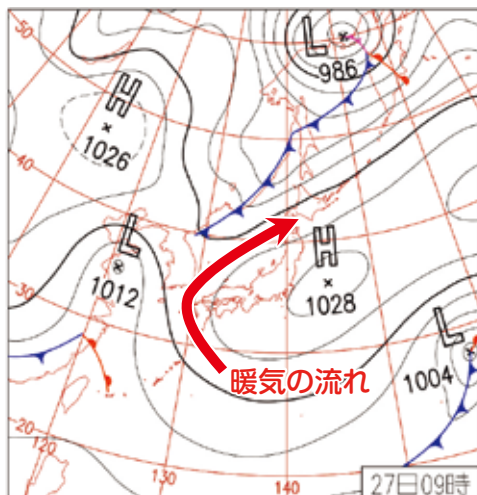
## 気象予報士による防災お天気講座

### Vol.14 急激な融雪にご用心

大陸からの移動性高気圧が日本付近を通過することが多いこの季節、北海道の南海上に高気圧が進んで来ると、高気圧の縁に沿って暖気が北海道に流入します。特に南西や西南西から流入する場合、山から高温の空気が吹き下りる「フェーン現象」が、日高山脈や大雪山、白糠丘陵の北東側、つまり道東の各地で発生し、本町でも季節外れの高温となります。

ところで、この季節はまだ山間部を中心に多くの積雪があります。雪の密度は一般的におよそ0.3t/m<sup>3</sup>ですので、30cm余り融けると約100mmの大雨に相当し、川は一気に増水して地盤も緩みます。

フェーン現象が発生する場合は高気圧の圏内で晴れていることが多く、初夏の陽気で絶好の行楽日和となっている場合が多いですが、急激な融雪により川や斜面が危険な状態になっていることがありますので、決して近づかないよう心がけましょう。



ともに9時の天気図

【左】平成26年4月27日  
(この日の最高気温24.4℃)

【右】平成28年5月20日  
(この日の最高気温28.2℃)

※気象庁の図に加筆  
このように、北海道の南海上に高気圧がある場合、南西方面から暖気が流入しフェーン現象が発生すると、道東各地で季節外れの高温に!

ご質問は… 住民生活課 防災担当 ☎ 82-2131 (内線126)

# 健康 いちばん

標津町総合体育館  
☎ 82-3112

## スポーツは心のビタミン



### 歩くことは、身近な健康づくり

#### 「ウォーキングの効果」

待ちに待った春の到来です。外出の季節です。歩くことは誰もができ、気軽にできる健康づくりのひとつです。歩くことで健康や美容など、さまざまな効果が期待できます。

#### 肥満の解消

有酸素運動によって脂肪が燃焼します。脂肪燃焼までに、運動開始から15分程度かかります。

#### 糖尿病の予防

余分な糖質が燃焼するので、余分なエネルギーを消費します。

#### 睡眠の質の向上

自律神経を整えるとともに、副交感神経の働きが活発になることで睡眠の質が上がります。

#### 脳への刺激効果

有酸素運動によって体内の代謝が活発になり、脳への酸素供給がスムーズになります。

#### 便秘の改善

腸の蠕動（ぜんどう）運動が活発になり、排便がスムーズになります。

#### 骨が丈夫に

骨への適度な刺激があり、骨をつくる動きを活発にしてくれます。

#### ストレス解消

脳内で、セロトニンという精神を安定させる物質が分泌されます。

#### 美容効果

歩くことで新陳代謝が活発になり、肌の新陳代謝も活発になります。

まずは短い時間から構いません。歩くことは、元気で健康な体をつくり、医療費の削減にもつながるはずですよ。ぜひ、皆さんも無理をしない程度から始めてみませんか？

#### 「ウォーキングカード」の活用

平成24年7月からスタートした「ウォーキングカード」に、現在85人が登録し利用しています。ぜひ、皆さんも登録して、ウォーキングの目標にしてみませんか？

#### 利用方法

- ①当館または川北生涯学習センターで登録し、カードと万歩計を受け取る。
- ②カードに歩いた日付と歩数を記入する。
- ③カードがいっぱいになったら、当館に提出し、新しいカードをもらう。
- ④当館で提出済みカードの歩数集計を行う。

スタートから4年9カ月が経過した、今年3月末現在の集計結果を紹介します。

男性		女性	
歩数ベスト5	歩行距離ベスト2	歩数ベスト5	歩行距離ベスト2
1 岡部清治さん (標準)	1 岡部清治さん (標準)	1 山崎静江さん (標準)	1 山崎静江さん (標準)
2 岡部清弘さん (標準)	2 岡部清弘さん (標準)	2 藤谷セツさん (川北)	2 中野ヒロコさん (標準)
3 山崎陸郎さん (標準)	3 山崎陸郎さん (標準)	3 中野ヒロコさん (標準)	3 中野ヒロコさん (標準)
4 三田俊勝さん (標準)	4 三田俊勝さん (標準)	4 岡部登志子さん (標準)	4 岡部登志子さん (標準)
5 藤谷辰夫さん (川北)	5 藤谷辰夫さん (川北)	5 中山トヨ子さん (川北)	5 中山トヨ子さん (川北)
歩行距離 946万0202歩	歩行距離 946万0202歩	歩行距離 740万2301歩	歩行距離 740万2301歩
1 岡部清治さん (標準)	1 岡部清治さん (標準)	1 山崎静江さん (標準)	1 山崎静江さん (標準)
2 岡部清弘さん (標準)	2 岡部清弘さん (標準)	2 中野ヒロコさん (標準)	2 中野ヒロコさん (標準)
歩行距離 10,183km	歩行距離 10,183km	歩行距離 6,021km	歩行距離 6,021km
(北海道を約3周半)	(北海道を約3周半)	(北海道を約2周)	(北海道を約2周)

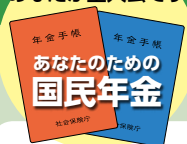
※参考

- 歩数の計算方法 身長ー100cm
- 北海道1周 約3,000km





国民年金は、  
あなたが主人公です



## こんなときには届け出を！

年金の加入種別が変更になったときは、届けが必要です。年金記録をつなぐためにも、忘れず届け出をしましょう。

### 【自営業・学生の方など（第1号被保険者）】

こんなとき	変更後の被保険者の種別	届出先
会社員・公務員になった	第2号被保険者	勤務先
会社員・公務員と結婚し、扶養されるようになった	第3号被保険者	配偶者の勤務先

### 【会社員・公務員の方（第2号被保険者）】

こんなとき	変更後の被保険者の種別	届出先
退職した	第1号被保険者	役場国民年金担当窓口
退職し、すぐに再就職した	第2号被保険者	新しい勤務先
会社員・公務員と結婚し、扶養されるようになった	第3号被保険者	配偶者の勤務先

### 【会社員・公務員に扶養されている配偶者の方（第3号被保険者）】

こんなとき	変更後の被保険者の種別	届出先
年収が130万円以上になった	第1号被保険者	役場国民年金担当窓口
配偶者が退職して自営業などになった		
会社員・公務員になった	第2号被保険者	勤務先

## 【年金相談は完全予約制です！】

毎月、中標津町役場で開設される「年金出張相談所」を利用される方は、相談日の10日前までに予約が必要です。

**予約申込先**

釧路年金事務所  
お客様相談室 ☎0154-61-6000

**6月の  
年金出張  
相談所  
開設日**

日時：6日(火)13時～16時30分

7日(水)9時～13時30分

場所：中標津町役場

ご本人や配偶者の年金記号番号、加入期間などを調べてお出かけください。

★相談・お問い合わせはお気軽に住民生活課国民年金担当まで



## 5月のごみ収集日

※6月初回の収集日も掲載しています。

一般廃棄物収集区域 (有料)	可燃ごみ	不燃ごみ 粗大ごみ	資源ごみA	資源ごみB
			空缶・ペット、トレー、 発泡・容器包装(プラ)、 びん・新聞・雑誌	空缶・ペット、トレー、 発泡・容器包装(プラ)、 容器包装(紙)、紙パック、 段ボール
若草町・新川上町・川上町・栄町 緑町・曙町・弥栄町・伊茶仁	月・木	11日(木)	1日(月)	8日(月)
		25日(木)	15日(月)	22日(月)
		6月8日(木)	29日(月)	6月5日(月)
本町・鳩ヶ丘町・双葉町・望ヶ丘町 桜木町・住吉町・東浜町・茶志骨	火・金	12日(金)	2日(火)	9日(火)
		26日(金)	16日(火)	23日(火)
		6月9日(金)	30日(火)	6月6日(火)
川北全域・北標津・西北標津・忠類 古多糠全域・浜古多糠・薫別・崎無異	水・土	13日(土)	6日(土)	10日(水)
		27日(土)	17日(水)	24日(水)
		6月10日(土)	31日(水)	6月7日(水)

※粗大ごみの収集は収集の前日までに事前の申し込みが必要です。

★粗大ごみの申込先は、渡邊清掃㈱ ☎0120-79-3106まで。

## 6月の汲み取り実施地域

汲取月は各地区3カ月ごとに年4回設定しています。

便槽が満杯にならなくても汲取月には必ず汲み取っておくなど、余裕を持ってお申し込みください。

**実施地域** 標津市街、古多糠全域、茶志骨、東浜、住吉

**申込期限** 5月25日(木)

**申込先** 渡邊清掃㈱ ☎0120-79-3106

☎0153-82-2220



## 町長の動静

(3月21日～4月20日)

**[3月23日]** 福岡県  
久留米大学医学部表敬訪問

**[3月27日]**  
標津漁業協同組合漁船漁業者部会  
通常総会ほか

**[3月29日]**  
北海道LPガス協会防災物品受領式

**[3月30日]**  
「標津町高齢者地域見守り活動に  
関する協定書」締結式

**[4月3日]**  
標津認定こども園開園・入園式ほか

**[4月5日]**  
標津アイヌ協会総会ほか

**[4月10日]**  
北海道標津高等学校入学式ほか

**[4月11日]**  
標津町交通安全協会総会ほか

**[4月13日]**  
川北畜産振興会定期総会

**[4月15日]**  
千島歯舞諸島居住者連盟標津支部総会

**[4月17日]**  
平成29年度大漁祈願祭

**[4月19日～20日]** 札幌市  
北海道町村会第71回定期総会ほか  
<以上、主なもの>

## 春は火災が起きやすい季節です

空気が乾燥し強風が吹くなど、火災の発生しやすい時期になりました。

火災発生原因のほとんどは、「不注意」や「マナーの悪さ」によるものです。自分だけは大丈夫…という軽い気持ちで、取り返しのつかない事態を招いてしまいますので、火の取り扱いには十分注意しましょう。

- ・ ごみ焼きをしない  
(法律により禁止されています)
- ・ タバコのポイ捨ては絶対にしない
- ・ 風が強い時は外で火を扱わない
- ・ 火遊びをしない



問合せ 標津消防署予防係 ☎82-2319

## 戸籍の窓口から

(3月11日～4月10日届け出分)

### お誕生おめでとう!

藤本 悠詩<sup>ゆうた</sup>くん (双葉町) 昌也・典子  
 古川 瑤<sup>よう</sup>くん (望ヶ丘町) 哲・知里  
 鹿能 柚那<sup>ゆすな</sup>ちゃん (北標津) 圭介・真理  
 中島 工翔<sup>たくと</sup>くん (共栄旭町) 秀則・由香  
 齋藤ひかり<sup>ひかり</sup>ちゃん (緑町) 一・響子  
 池田 凧沙<sup>なぎさ</sup>ちゃん (双葉町) 竜・玲奈  
 亀田 咲妃<sup>さき</sup>ちゃん (新川上町) 健一郎・栞奈  
 牧 大翔<sup>ひろと</sup>くん (新川上町) 貴道・めぐみ  
 島田みくり<sup>みくり</sup>ちゃん (川上町) 裕樹・晃子

### おくやみ申し上げます

金井木代太 <sup>た</sup> さん (上古多糠)	89歳
大石 ミツ <sup>みつ</sup> さん (茶志骨)	92歳
上田 正 <sup>まさ</sup> さん (曙町)	75歳
笹原 清 <sup>きよ</sup> さん (桜木町)	77歳
田中又三子 <sup>またみ</sup> さん (北標津)	94歳
三船江美子 <sup>みこ</sup> さん (薫別)	58歳

※ご家族の了承を得て掲載しています。

### 寄付・寄贈ありがとうございました

(3月11日～4月10日受納分)

#### ●標津認定こども園に——

○有限会社和光さま

#### ●社会福祉協議会に——

○上田 友子<sup>ともこ</sup>さん ○大石 順一<sup>のりかず</sup>さん  
 ○金井 和子<sup>わかこ</sup>さん ○田中 喜市<sup>きいち</sup>さん  
 ○元 標津町手をつなぐ親の会さま

#### ●はまなす苑に——

○林 裕子<sup>ゆりこ</sup>さん ○岩倉 信子<sup>のぶこ</sup>さん  
 ○荒屋 勝昭<sup>かつあき</sup>さん ○高橋喜美枝<sup>きみえ</sup>さん  
 ○中條 啓一<sup>けいいち</sup>さん  
 ○理容こばやしさま

○標津町商工会女性部さま

○北拓砂利砕石株式会社さま

※ご本人・団体の了承を得て掲載しています。

## 危険物取扱者保安講習が開催されます

現在、危険物取扱作業に従事している方は、前回講習年度から3年以内に再受講が必要です。これまで一度も受講されていない方は、従事開始日より1年以内に受講しなければなりません。

**開催日** 8月1日(火)  
**場所** 中標津消防署講堂  
**申請書** 各消防署に設置しています  
**申込方法** 所定の申請書を講習日の10日前までに、(社)北海道危険物安全協会連合会(☎011-205-5088)へ提出ください  
**問合せ** 標津消防署予防係 ☎82-2319

## 防火管理(甲種)新規講習が開催されます

防火管理(甲種)新規講習が、防火管理義務対象物に住住または勤務する方で、防火管理者として選任される予定の方を対象に開催されます。

**開催日** 7月27日(木)～28日(金)  
**場所** 中標津消防署講堂  
**申込書** 各消防署に設置されているほか、(社)北海道消防設備協会ホームページよりダウンロードできます  
**申込期間** 6月19日(月)～30日(金)  
**申込・問合せ** (社)北海道消防設備協会 ☎011-205-5951

## ◆◆◆平成29年工業統計調査◆◆◆

工業統計調査が、6月1日現在で実施されます。

調査をお願いする製造事業所には、5月下旬頃に調査員が調査書類を持って伺うか、国から直接郵送されます。また、今回から調査員調査でもインターネット回答【回答期限：6/7(水)】が導入されました。配布書類に「オンライン調査ログイン情報」が入っている事業所が対象ですので、積極的にご利用ください。

回答いただいた内容は、統計法に基づき秘密は厳守されます。正確な入力・記入について、対象事業所の皆さまのご理解とご協力をお願いします。

——— 経済産業省・北海道・標津町 ———

## ふるさと応援寄付金をいただき、ありがとうございました

折笠 勝浩<sup>かつひろ</sup>さん (福島県須賀川市)  
 荒関 太<sup>た</sup>さん (東京都大田区)  
 高橋 秀子<sup>ひでこ</sup>さん (千葉県我孫子市)  
 田畑 晋司<sup>しんじ</sup>さん (福岡県福岡市)

※ご本人の了承を得て掲載しています。

その他244件の寄付をいただいています。

寄付金はその目的を達成するために有効に活用させていただきます。

☆☆☆ 郷土(標津町)の活性化を 町民の力で ☆☆☆  
 まちが変わります。 変えましょう!!

地元で買おう 地元を使おう  
 地元で食べよう  
 「地産地消」の心で!!

生き生き標高郷土の標・地域で育てる  
 標津高校  
 標高の存続は町民みんなの願い!!



## 農地

### 農地への無断立ち入りはやめましょう

山菜採りや釣りなどを目的に無断で農地の出入り口などに駐車することにより、農作業車両の通行に支障が出ています。次のことに注意しましょう。

- 農地に入る際は、必ず農地管理者の許可を得てください。農地出入り口への駐車や、農地へ車での侵入はしないでください。
- 農地付近の山林に入るときなど、狭い道に車を駐車する場合は、トラクターなどの通行に支障がないよう気を付けましょう。

問合せ 農林課農政担当(内線212)

## 融資

### 標津町生活資金貸付制度をご存じですか？

町では、安全・安心・低利な生活資金の貸し付け(貸付限度額50万円)で、町民皆さまの生活安定を支援しています。

#### 対象者

- ①町内に住所を有する方
- ②町税(国保税・公営住宅料など)の未納がなく、返済能力がある方  
※利用には町税などを完納している保証人1人が必要です。

#### 貸付利率

3.2%(ただし、1.6%を超える部分の利息は、町が補給します)

返済期間 3年以内

問合せ先 商工観光課(内線229)

### 標津町中小企業融資制度をご存じですか？

町では、健全な中小企業の育成と経営安定化のための独自の融資制度を設けています。

#### 対象者

**町税(固定資産税・法人町民税など)を完納し、町内に独立した事業所または店舗を有する方**

#### 融資額および期間

- ①事業運転資金1,000万円以内の場合、5年以内
- ②事業設備資金1,000万円以内の場合、7年以内

#### 貸付利率(融資期間)

- ①短期2.4%(5年以内)
- ②長期3.0%(5年超7年以内)  
※ただし、保証料は全額、利子は1.0%以内を町が補給します。

問合せ先 商工観光課(内線229)

## 肝炎ウイルス検査およびHTLV-1抗体検査を北海道が無料で実施します

### ●肝炎ウイルス検査

**対象者** 検査を希望される方  
**受付期間** 検査実施日の前日(17時まで)  
**検査実施日** 毎月第1・3木曜日 11時~13時30分  
※5月は第2・4木曜日、11月は第3木曜日のみ

### ●HTLV-1抗体検査

**対象者** 根室管内4町に在住の方のうち  
①平成23年度以降、妊婦健康診査によって抗体検査を受けたことのない方  
②医療機関において、これまでに抗体検査を受けたことのない方  
**受付期間** 検査実施日の3日前(17時まで)  
**検査実施日** 毎月第3木曜日 11時~13時30分  
**その他** 保健所での抗体検査は、次の場合を除き、1人につき1回  
①抗体検査後、HTLV-1の性感染が疑われる行為があった方  
②その他保健所長が認めた方

●実施場所、申込・問合せ先 中標津保健所 ☎0153-72-2168

## ☆標津ふるさと会(会員募集中)☆

標津ふるさと会(札幌・東京)では、会員拡大をめざして新規会員を募集しています。

札幌市および東京都近郊にお住まいで本町にゆかりのある方は、ぜひご入会ください。また、お知り合いの方へぜひ情報提供をお願いします。詳しくは町ホームページを参照ください。

[http://www.shibetsutown.jp/shokai/furusato\\_kai/](http://www.shibetsutown.jp/shokai/furusato_kai/)

## 町内会・団体等の人事短信 (4月10日までの報告分)※敬称略

川北小学校長	●	標津高等学校長
新佐藤 玲子	旧	新中川 雅司
旧粥川 敏宏	旧	旧中西 勝範
標津中学校長	●	
新粥川 敏宏	旧	滝 泰英
旧滝 泰英	●	

## 福祉

### 5月12日~18日は 民生委員児童委員活動強化週間

### 100周年を迎えた 民生委員児童委員制度

大正6年に民生委員制度の基となる「済世顧問制度」が創設されてから、今年で100年を迎えました。住民の皆さまの“お世話役”として、地道に活動を続けている民生委員児童委員をご存じでしょうか。暮らしの中の困り事の相談や行政機関などへのつなぎ役として、全ての地域に担当の民生委員児童委員がいます。

相談事などがある方は、お住まいの地区の担当委員を紹介いたしますので、下記問合せ先へご連絡ください。

#### 問合せ先

標津町民生委員児童委員協議会事務局  
(保健福祉センターひまわり内)  
☎82-1515(内線542)

北方領土に関する標語・  
キャッチコピー  
平成28年度最優秀賞  
**四島(しま)の未来  
心かよわせ 返還へ**



福祉

「あんしんサポーター」に登録しませんか?

町では、高齢者などが抱える日常生活での困り事を、町民のボランティアで支援する「あんしんサポートセンター」を昨年12月に開設し、ボランティアを行う「サポーター」を募集しています。

ボランティアに興味のある方や、高齢者など困っている人のお役に立ちたい方は、ぜひ登録ください。

登録希望者には5月26日(金)に開催する「第3回あんしんサポーター養成講座」を受講していただきます。

**対象者** 40歳以上の町民

**申込期限** 5月18日(木)

**申込・問合せ先**

あんしんサポートセンター  
(保健福祉センター内)  
☎85-7776

相談

無料法律相談会を開催します

釧路弁護士会による春の無料法律相談会を開催します。開催日程は次のとおりですので、この機会にぜひご利用ください。

※事前申し込みが必要です。

**日時** 5月12日(金)  
13時～16時

**場所** 役場2階小会議室  
**予約・申込先**  
総務課(内線77・204)

5月の精神保健福祉遠隔相談日程

中標津保健所では、毎月このころの問題でお悩みの方を対象とした、精神科医師によるテレビ電話での遠隔相談を開設しています。相談は完全予約制となります。

**日時** 5月31日(水)  
13時30分～16時30分

**場所** 中標津保健所  
**予約先** 中標津保健所健康推進課  
☎0153-72-2168

※保健師による相談は随時受け付けています。

人権擁護委員の日  
特設なんでも相談所開設

根室人権擁護委員協議会では、6月1日の「人権擁護委員の日」に、次のとおり「特設なんでも相談所」を開設します。

秘密は堅く守られ、相談は無料で予約も必要ありませんので、一人で悩まずお気軽にご相談ください。

**日時** 6月1日(木)  
13時～16時

**場所** 生涯学習センターあすばる  
**問合せ先** 釧路地方法務局根室支局  
☎0153-23-4874

女性の健康サポートセンター  
「女性の健康相談」のご案内

女性の健康サポートセンターは、女性が特有の身体的特徴を有していることなどを踏まえ、女性の健康上の相談に応じているほか、健康保持や予防に関する普及啓発などの取り組みをしています。

妊娠や出産、子育ての悩み、更年期の健康上の悩みなど、お気軽にご相談ください。

**開催日** 毎月第2水曜日  
13時～15時

**場所** 中標津保健所  
**担当者** 保健師が相談に応じます

**申込期日** 相談日の前日まで  
**申込・問合せ先**

中標津保健所健康推進課  
健康支援係 ☎0153-72-2168

ひまわり温泉をご利用ください

65歳以上または老人クラブに加入している60歳以上の町民の方は、保健福祉センター内のひまわり温泉施設を無料で利用できます。ぜひご利用ください。

**利用時間** 木曜日を除く平日13時～15時30分

**問合せ先** 保健福祉センター 管理・保健予防担当  
☎82-1515(内線514)

安心こそが幸せ家族!!

ケガや病気で仕事ができなくなったら  
所得補償保険で安心生活を支えます。

～お気軽にご相談ください～

損害保険トータルプランナー

遠藤損害保険事務所

代表 遠藤 幸男<標津町南3条西2丁目>

Tel:0153-82-3330

Mail:yukioend@mint.ocn.ne.jp

URL(<http://nttbj.itp.ne.jp/0153823330/index.html>)



トキシラス、サクラマス  
注文承ります。



※漁模様により入荷が無い場合があります。

標津漁業協同組合 直売所

お問い合わせ TEL 0153-82-2035

ものづくりの達人から生徒募集!! Gakken A+で  
ものを生み出す人へ **ものづくり研究室**

好評につき、  
無料体験会を追加します!! **ロボットプログラミング講座**

5/6(土)・5/20(土)・6/3(土)  
各日 18:15～19:45(90分)

会場: 学研しべつ教室  
定員: 各時間帯親子3組  
申し込みは先着順です。

詳しくは下記までお問い合わせください。

**学研しべつ教室**

指導者: 白土 恵

標津町南2条東1丁目1-21(しべつでんき/パソコンルーム)

TEL: 090-7517-7411

【学習日】 週2回 (月)火曜日・金曜日 幼児・小学生: 14:30～18:00  
夜間・中学生: 19:00～21:30

【教科】 算数/数学・国語・英語・iコース(タブレット)・ロボットプログラミング

※冬休みなどの長期休暇期間中は、開室曜日・時間が変わることあります。

無料体験学習

期間 5月～6月 対象 小1～中3

教科 算数(数学)・国語2教科

(小学生はコンピューター診断付き)

内容 3回の教室学習と約1週間分の家庭学習  
(※学力診断テストを含む)



※幼児(新1年生含む)も受講できます。

読む力・考える力...伸びる学力

**学研教室**

幼児/算数・数学・国語/英語

## 新規採用職員紹介 ～よろしくお願ひします～

 おおつか けん <b>大塚 健</b> 水産課	 なかやま こうすけ <b>中山 耕介</b> 建設水道課	 すずき ゆうだい <b>鈴木 雄大</b> 商工観光課
 さわあい わたる <b>澤合 航</b> 建設水道課	 おく ゆりか <b>奥 裕梨華</b> 管理課	 はたなか みよし <b>畑中 美好</b> 企画政策課
 さいとう まなぶ <b>齋藤 学</b> 企画政策課	 すわ ひとみ <b>諏訪 女美</b> 標津病院	 たにうち みつき <b>谷内 美月</b> 川北認定こども園
 やまもと ゆりか <b>山本友梨香</b> 標津認定こども園	 はやし ゆみ <b>林 有美</b> 標津認定こども園	 かねこ あきら <b>金子 章</b> 標津消防署

## 退職された方々 ～大変お疲れさまでした～

**定年退職者** 宇野節男・前田 孝・太田登美子・日吉道子  
※再任用職員として、引き続き勤務される方もおります。  
**普通退職者** 仲村敏彰・平井 匠・江刺家舞

## 「サーモンパーク春まつり」開催!! ～ゴールデンウィークは、サーモン科学館へ行こう～

- 開催期間 5月3日(水)～7日(日)
- 第26回シロザケ稚魚放流式  
5月4日～6日  
10時～15時(随時受け付け)  
小さなお子さんでも参加いただけます。(体験無料)  
※参加者には、放流証明書を発行します。
- 巨大チョウザメ「腕ガブ」SHOW♪  
間近で大迫力!体長2mのチョウザメが、一瞬でガブリ!  
期間中、毎日10時30分～、14時30分～(雨天中止)
- 期間中は開館時間を延長します!!  
9時～17時30分(入館受付は17時まで)  
※その他にも「春の大抽選会」などお楽しみがいっぱい♪  
☆同館ブログやフェイスブックも鋭意更新中です。
- 問合せ先 標津サーモン科学館 ☎82-1141



## 標津町選挙管理委員会からのお知らせ

### 標津町長選挙および標津町議会議員補欠選挙 投票日 平成29年5月28日(日)

**当日の投票時間** 7時～20時(一部地域は18時まで)  
**期日前投票期間** 5月24日(水)～27日(土)  
**期日前投票所** 役場1階会議室(8時30分～20時)  
※選挙権年齢は18歳以上です。  
不明な点は下記問合せ先へご連絡ください。  
**問 合 先** 標津町選挙管理委員会事務局  
☎82-2131(内線104・105)

## スポーツ

### 5月のスポーツ

- 10日(水)、12日(金)、17日(水)、19日(金)  
ファミリー卓球教室  
〔19時～ 総合体育館〕
- 10日(水)、17日(水)、24日(水)、31日(水)  
ウォーキング広場  
〔18時～ 町内〕
- 14日(日)  
球場開き野球大会  
〔8時～ 町営球場〕
- 15日(月)、22日(月)  
スポーツ体験教室  
〔16時～ 総合体育館〕
- 16日(火)、31日(水)  
体組成計からだチェックデー  
〔10時～、18時～ 総合体育館〕
- 20日(土)  
日本ハムファイターズ少年野球教室  
〔9時～ 町営球場〕
- 21日(日)  
丸和信和杯中学生野球大会  
〔8時～ 町営球場〕  
第40回春季町民卓球大会  
〔9時～ 総合体育館〕
- 24日(水)  
スポーツゲームスイン標津  
「バレーボール教室」  
〔16時～ 総合体育館〕
- 27日(土)  
スポーツゲームスイン標津  
「トレーニングクリニック」  
〔10時～、13時30分～ 総合体育館〕
- 27日(土)～28日(日)  
道東中学生交歓野球大会  
〔9時～ 町営球場〕
- 31日(水)  
スポーツチャレンジデー  
〔早朝～ 町内各地〕  
第2回ひぐまカップパークゴルフ大会  
〔9時～ 川北パークゴルフ場〕  
<以上、主な大会、教室など>

## 乳幼児 健康相談日程

5月25日(木)  
会場:ひまわり



12～13カ月 2歳	9時～10時
4カ月 6～7カ月 9～10カ月	13時30分～ 14時30分

**問合せ先**  
保健福祉センターひまわり  
☎82-1515



# まちの声

368

## 社会人1年目を振り返って

あべ たいが  
**阿部 太賀**さん (薫別)  
根室管内さけ・ます増殖事業協会



標津町の皆様こんにちは。4月号の池田さんからご紹介いただいた阿部太賀です。今年度の2号者を選んでいただきありがとうございました。この場を借りてお礼を申し上げます。何をタイトルとし何について書くか考えた結果、私の「社会人1年目を振り返って」というタイトルにし、私の社会人1年目を振り返ってみました。と思いました。

私は、2016年の3月に地元の標津高等学校を卒業しました。就職という道を選び社会人になることを決めました。社会人といいますが、実際今までと何が違うのか当時の私にはわかりませんでした。学生から社会人になる事で何がかわるのかわかりませんでした。ただ、働いてお金を貰う。というような、考えでたくさんでした。昨年の4月から今の私の職場である一般社団法人根室管内さけ・ます増殖事業協会に入社して、社会人の一歩を私は踏み出しました。今でも初出勤の時の気持ちは忘れていません。いざ、職場へ行くと、私の上司である人達は黙々と仕事をしていました。それを見た瞬間に、今まで自分が生きてきた18年間とは全然違う世界に見えて、生まれ変わったような心境でした。何をしているのかわからず、私は何をしたらいいかわからず、今までの環境の変化に、ただ呆然と立ち尽くす事しかできませんでした。高校を出たばかりの私からすると、何もかもがわかりませんでした。社会とはこういうものなのだと、そこで初めて学校の先生が言っていた社会の厳しさというものを実感しました。ただ働いてお金を貰うだけが社会人じゃないことを、上司の働く姿勢を見て感じました。

今年から社会人2年目としてこの標津町のために私ができることは、元気なサケマスの稚魚を育て、少しでも多くこの標津にサケマスが帰って来るようにすることが社会人としての使命なので、自覚をもつてこれからも頑張っていきたいと思っております。

次の「まちの声」は浅野 将太さん(緑町)です。

### 標津町民憲章

(昭和46年11月3日制定)

- 健康で働き楽しい家庭をつくりましょう。
- 自然を愛し美しい郷土をつくりましょう。
- たがいに助け合い暖かい社会をつくりましょう。
- 心を豊かにし文化を高めましょう。
- 子どもの夢を育て平和な町をつくりましょう。

### 6月の運転免許更新時講習会

優良運転者で、更新手続きを終了した方のみ受講できます。

- 日時 6月6日(火) 13時30分～
- 場所 あすばる
- 問合せ 住民生活課

### 人のうごき

■平成29年4月1日現在 (前月比)【前年同月比】

人口	5,297人(-30人)	【- 2人】
男	2,610人(-17人)	【 4人】
女	2,687人(-13人)	【- 6人】
世帯数	2,334世帯(- 5世帯)	【 40世帯】

人口前月比の内訳

	増	減	比較	
転入	52人	転出	84人	-32人
出生	8人	死亡	6人	2人
その他	0人	その他	0人	0人
計	60人	計	90人	-30人

### 町内の交通事故

■平成29年3月1日～3月31日 (本年の累計)

人身事故	0件( 0件)
負傷者	0件( 0件)
死亡者	0件( 0件)
物損事故	10件( 23件)

### 編集のまご

▽今月号のタウンニュースにも掲載していますが、先日チョウザメの人工授精を取材してきました。実は私も学生時代に生物学を研究(魚類ではありません)しており、採った精子の状態を顕微鏡で確認する作業などがとても懐かしく、心惹かれる内容でした。取材後、サイモン科学館に確認したところ、人工授精は大成功だったそうで、すでに人工授精したうちの30%程度がふ化しているとのこと。まだまだオタマジャクシのような姿をしています。一部すでにお披露目されています。約2カ月で立派なチョウザメらしい体つきになってくるそうなので、ぜひこの仔たちが大きくなっていく姿を観察してみたいかがでしょうか。